

dwumiesięcznik

funeralny

# MEMENTO

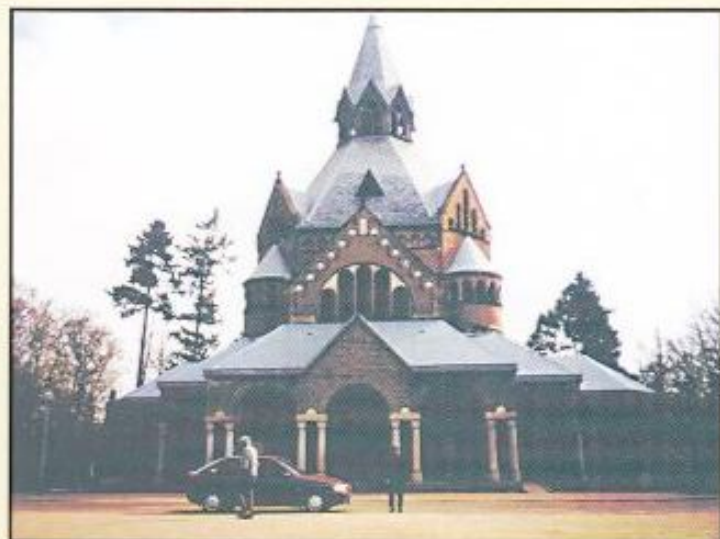
● cmentarze ● usługi pogrzebowe ● akcesoria ● technika ●

● O opłatach za zachowanie istniejących grobów



**Gorzów Wlkp.:**  
**szkolenie zarządców i wizyta studyjna na cmentarzu**

**URZĄD ANTYMONOPOŁOWY PRZECIWKO OGRANICZANIU  
KONKURENCJI W USŁUGACH POGRZEBOWYCH NA CMENTARZU**



**SZCZECIN:**  
**Nowa szansa  
na krematorium  
na Cmentarzu  
Centralnym**

# Joncherolles pod Paryżem

Otwarty w kwietniu 1977 r., Cmentarz Komunalny Joncherolles pod Paryżem charakteryzuje się unikalną architekturą, nawiązującą do motywów dalekowschodnich. Cmentarz, który zaprojektował Robert Auzelle, liczy 24 hektary, jest wyposażony w dom przedpogrzebowy, krematorium, chłodnię i duże laboratorium sekcyjne, gdzie wykonuje się popularne we Francji zabiegi tanatopraksji.



Architektura domu przedpogrzebowego nawiązuje do stylu pagody



Rzeźby, które wykonał Maurice Calca, przedstawiają trzy mitologiczne Mojry, boginie przeznaczenia: Kloto, Lachesis, Atropos



Sala pożegnań w krematorium



Fragment zbiorowego kolumbarium na 2.400 nisz



"Ogród Krematów". Rodzinne kolumbaria (klasyczne "gołębniki", do których nawiązuje ich nazwa) do pochówku urn z prochami po kremacji

Wykonano 8.913 spoielen - o prawie 20 % więcej niż w poprzednim roku

## Kremacja w Polsce w 2002 r.

W 2002 r. w pięciu polskich krematoriach wykonano 8.913 kremacji. Jest to prawie o 20 % więcej niż w 2001 r., w którym odbyły się 7.042 spoielenia. Taki - sięgający 9 tys. kremacji - wynik Polskie Stowarzyszenie Kremacyjne i Administratorów Cmentarzy (PSKiAC) prognozowało na początku ub. r. Największą dynamikę przyrostu zleceń na swe usługi odnotowały komunalne krematoria we Wrocławiu (ponad 30 %) i Warszawie. We Wrocławiu wiązało się to przede wszystkim z uruchomieniem drugiego pieca, w Warszawie natomiast z wydłużeniem dnia pracy spoielarni. Zainteresowanie usługami stołecznego krematorium wzrosło wyraźnie w drugiej połowie 2002 r., kiedy to zaczęto wykonywać 13 - 14 spoielen dziennie. Niewykluczone, że warszawski Zarząd Cmentarzy Komunalnych - zarządzający spoielarnią na Komunalnym Cmentarzu Północnym - wystąpi do władz miasta o zakup i zainstalowanie jeszcze w tym roku trzeciego pieca. Trzeba tu wspomnieć o uruchomieniu prywatnego krematorium w Gdańsku, którego właścicielem jest spółka

„Zieleń”. Zapewne w 2003 r. w większym, niż obecnie stopniu, przyczyni się ono do wzrostu liczby kremacji w Polsce. Tak jak mające ruszyć krematoria w Bytomiu (najpóźniej w marcu 2003 r. - Śląski Dom Pogrzebowy „Walicki”) oraz w Częstochowie (Częstochowskie Przedsiębiorstwo Komunalne sp. z o. o.). Zważywszy to wszystko, PSKiAC szacuje, że w 2003 r. wykonanych zostanie w naszym kraju co najmniej 11,5 tys. spoielen.

W otwartym w Gdańsku 12 czerwca 2002 r. krematorium „Zieleni” przy cmentarzu Srebrzysko (dzielnica Wrzeszcz) wykonano do końca roku 243 kremacje. Cena za usługę wynosi 650 zł. Czas oczekiwania: na bieżąco.

Najwięcej kremacji odbyło się w zeszłym roku w poznańskim krematorium na cmentarzu Miłostowo, zarządzanym przez Spółdzielnię Pracy „Universum” Ośrodek Usług Pogrzebowych - 2.738 (2.473 - 2001 r.). Cena za usługę kremacyjną wynosi w Poznaniu 530 zł, z udziałem rodziny - 590 zł, w przy-

padku szczątków po ekshumacji - 575 zł. Czas oczekiwania: na bieżąco (krematorium pracuje do późnych godzin wieczornych); możliwy jest „express” za dodatkową opłatą. Właściciel zapowiada od 1 lutego br. podwyżkę ceny na usługi o 5 %.

Prywatne krematorium w Rudzie Śląskiej („Park Pamięci” Usługi Pogrzebowe i Kremacyjne sp. z o.o.) większość zleceń na swe usługi otrzymuje spoza tego miasta, głównie z terenu aglomeracji górnośląskiej i Krakowa. W 2002 r. wykonano tu 1.898 kremacji (1.569 - 2001 r.). Cena za spoielenie: 600 zł. Czas oczekiwania: maksymalnie 24 godz.

W warszawskim krematorium na Cmentarzu Komunalnym Północnym, zarządzanym przez stołeczny Zarząd Cmentarzy Komunalnych, wykonano 2.252 kremacje (1.854 - 2001 r.). Opłaty za kremację zwłok: osoby zmarłej powyżej 6 lat - 650 zł; dziecku do lat 6 - 260 zł; uiszczana przez gminny (miejski) ośrodek pomocy społecznej - 300 zł. Opłaty za spoielenie szczątków po ekshumacji: 500 zł. Nie przyjmuje się już zleceń w trybie „ekspresowym”. Czas oczekiwania na wykonanie usługi bardzo zróżnicowany, uzależniony od ilości zleceń i rezerwacji: bywa, że usługę wykonuje się „od ręki”, ale też oczekuje się na jej realizację od trzech do siedmiu dni.

We wrocławskim Zakładzie Kremacji, administrowanym przez tamtejszy Zarząd Cmentarzy Komunalnych - wykonano 1.782 spoielenia (1.146 - 2001 r.), z czego aż 487 osób zmarłych spoza Wrocławia. Ceny: 510 zł - wrocławianie; 550 zł - zmarli spoza Wrocławia. Czas oczekiwania: maks. do 7 dni.

8.913 kremacji to 2,5 % ogółu pogrzebów wykonanych w naszym kraju w 2002 roku. Oznacza to, że co 144 zmarły Polak był w zeszłym roku poddawany spoieleniu.

| Krematoria                                   | 1999  | 2000  | 2001  | 2002  |
|--|-------|-------|-------|-------|
| GDAŃSK<br>(PHU „Zieleń” sp. z o.o.)          | —     | —     | —     | 243   |
| POZNAŃ<br>(Spółdzielnia Pracy „UNIVERSUM”)   | 1.492 | 1.906 | 2.473 | 2.738 |
| RUDA ŚLĄSKA<br>(Park Pamięci UPK sp. z o.o.) | 775   | 1.264 | 1.569 | 1.898 |
| WARSZAWA<br>(Zarząd Cmentarzy Komunalnych)   | 1.327 | 1.582 | 1.854 | 2.252 |
| WROCLAW<br>(Zarząd Cmentarzy Komunalnych)    | 1.097 | 1.266 | 1.146 | 1.782 |
| Ogółem                                       | 4.691 | 6.018 | 7.042 | 8.913 |

dwumiesięcznik funeralny **MEMENTO** Pismo administratorów cmentarzy, przedsiębiorców pogrzebowych, producentów i dystrybutorów sprzętu pogrzebowego, akcesoriów i urządzeń techniki cmentarnej. Ukazuje się wyłącznie w prenumeracie.

WYDAWCA i REDAKCJA (prenumerata, reklamy i ogłoszenia): Polskie Stowarzyszenie Kremacyjne i Administratorów Cmentarzy, ul. Wóycickiego 14, 01-938 WARSZAWA, tel. (0-22) 834-84-60, tel./ fax (0-22) 826-87-60, NIP 118-142-98-58.

ADRES DO KORESPONDENCJI: 00-953 Warszawa 37, skr. poczt. 52.

INTERNET: <http://www.stowarzyszeniekremacyjne.pl> e-mail: [biuro@stowarzyszeniekremacyjne.pl](mailto:biuro@stowarzyszeniekremacyjne.pl)

REDAGUJA: Wojciech Krawczyk (Kierownik Redakcji), Iwona Mendin (Z-ca Kierownika Redakcji), Dariusz Łabuz (Internet/Webmaster).

PRODUKCJA: skład, łamanie, opracowanie graficzne „PRACOWNIA GRAFIKI” - Andras Szilagy; druk - Zakład Reprodukcyjny - Drukarnia KART.

Cena prenumeraty rocznej (6 numerów) - 160,50 zł (w tym 7% VAT); cena egzemplarza jednego numeru poza prenumeratą - 32,10 zł (w tym 7% VAT).

WSPÓŁPRACA REDAKCYJNA: WORTAL WWW.MONUMENTUM.PL

Redakcja nie zwraca materiałów niezamówionych, zastrzega sobie prawo skracania artykułów, a także zmiany ich tytułów. Redakcja nie odpowiada za treść reklam i ogłoszeń; zastrzega sobie prawo odmowy zamieszczenia reklamy i ogłoszenia niezgodnych z interesem wydawcy.

# IKRONIKA

## DEWASTACJE

■W Nagłowicach (woj. świętokrzyskie) dwóch czternastolatków z Domu Dziecka okradło i zniszczyło grób ośmioletniej dziewczynki. Chłopcy przyznali się do wszystkiego dyrektorowi placówki wychowawczej. Rodzice zmarłej zostali oficjalnie przeproszeni przez winowajców, którzy postanowili co miesiąc przekazywać swoje kieszonkowe (15zł) na pokrycie szkód.

■Zatrzymano trzech mężczyzn, którzy na masową skalę okradali groby z mosiężnych liter, krucyfiksów i wizerunków Chrystusa. Zostali przyłapani na gorącym uczynku na cmentarzu w Piekoszowie (Świętokrzyskie). Mieli przy sobie plecaki wypełnione łupami. W trakcie śledztwa okazało się, że grupa przestępcza składała się z sześciu osób w wieku od 16 do 28 lat. Skradzione elementy sprzedawali za grosze w punktach skupu w Kielcach.

## GALICYJSKIE NEKROPOLIE

Sporządzono statystykę cmentarzy galicyjskich z czasów I wojny światowej. W sumie jest ich 401. Najwięcej znajduje się w okolicy Tarnowa - 62, Gorlic - 54 i Brzeska - 50. Kiedyś miejsca te były opuszczone i zaniedbane. Teraz są stale odnawiane i stanowią atrakcję turystyczną tego regionu.

## ODLEWY DLA KATYNIA

Metalodlew S.A. wygrał przetarg publiczny zorganizowany przez Radę Ochrony Pamięci Walk i Męczeństwa na wykonanie ponad 600 ton odlewów elementów rzeźbiarskich dla Polskich Cmentarzy Wojennych w Katyniu, Charkowie i Miednoje. Wykonano między innymi ściany ołtarza, krzyże, obeliski, sarkofagi oraz około 16 tysięcy inskrypcji z nazwiskami ofiar. Autorami projektu rzeźbiarskiego są Zdzisław Pidka i Andrzej Sołyga.

## OPUSZCZĄ PROSEKTORIA?

Urząd Wojewódzki w Lublinie zamierza wkrótce wprowadzić zakaz dzierżawienia prosektorium. Przygotowanie zmarłego do pogrzebu będzie się odbywać poza terenem szpitala. Kontrola wykazała, że firmy korzystające z pomieszczeń szpitalnych pobierają opłaty za usługi, które powinny być bezpłatne. Umowy z firmami pogrzebowymi mają być rozwiązane do końca maja 2003 roku.. Prawdopodobnie opłaty za mycie i ubranie zwłok będą pobierane w dalszym ciągu, tyle że trafiają do kieszeni etatowego pracownika szpitala, który oficjalnie zarabia około 600 złotych miesięcznie.

## ŻĄDANIE ZWROTU KOSZTÓW

Cztery zakłady pogrzebowe działające w Mińsku Mazowieckim (woj. mazowieckie) zaspokajają całkowicie zapotrzebowanie na usługi funeralne miasta i okolic. Największa z nich, nosząca nazwę „Exitus”, opanowała 50% rynku. Pozostałe formy muszą zadowolić się resztą. Wiodąca pozycja „Exitusa” jest niewątpliwie związana z tym, że zakład dzierżawi szpitalne prosektorium. Jeżeli minister zdrowia wyda zarządzenie, w wyniku którego trzeba będzie opuścić to pomieszczenie, firma zażąda zwrotu kosztów poniesionych na przebudowę, a właściwie na budowę prosektorijnych pomieszczeń.

## RÓWNE SZANSE

Na terenie powiatu mińskiego działają cztery zakłady pogrzebowe w Stanisławowie, Kałuszynie, Dobrem i w Mrozach. Najstarsza firma należy do Zbigniewa Pawlukowskiego w Mrozach. Od pięciu pokoleń, a więc od 140 lat rodzina prowadzi cieszącą się renomą zakład. Właściciel twierdzi, że wyprowadzenie zakładów pogrzebowych ze szpitali wyrówna szanse wszystkich firm. On sam nie musi walczyć o klientów, ani wręczać łapówek lekarzom, bo w jego zakładzie pogrzeby są tanie, a rodzina pokrywa tylko rzeczywiste koszty.

## WOJUJĄCY SULEJÓWEK

W Sulejówku k. Warszawy działają trzy firmy pogrzebowe, które mają niezwykle groźnego konkurenta. Mieszkańcy miasteczka często umierają w warszawskich szpitalach, gdzie w prosektorium działają prężne firmy pogrzebowe. „Warszawiacy” muszą się mieć na baczności, bo w Sulejówku nie lubią „obcych”. Kiedyś dociśnięto autem do plotu warszawiaka wieszającego klepsydrę w pobliżu kościoła. Właściciele miejscowych firm nie kryją oburzenia, gdy mieszkańcy Sulejówka powierzają zwłoki swoich bliskich warszawskim firmom pogrzebowym.

## OBOWIĄZKOWO NA 3 MIEJSCA

W podstolecznej Wesolej kosztą pogrzebu mieszczą się w standardowych widelkach, ale cena wymurowania grobu to problem owiany tajemnicą niedostępną dla fiskusa. Podobno reguły ustala pleban. Można tu zamówić grób tylko na trzy lub więcej miejsc. O mniejszym nawet nie warto wspominać. Nikt nie wie do czyjej kieszeni trafiają wszystkie pieniądze za tę sztucznie rozbudowaną usługę. Nikogo też nie obchodzi czy zięć zamierza w przyszłości spocząć u boku teściowej. W Wesolej można mieć tylko obszerny grobowiec.

## POGRÓŻKI I PODPALENIA

W powiecie garwolińskim (Mazowieckie) działa kilka firm pogrzebowych. Od dziesięciu lat funkcjonuje tu zakład Janusza Broniszewskiego, który dysponuje własną stolarnią, sklepem z ubraniami żałobnymi, kwiatarniami i specjalistycznymi samochodami do przewozu zwłok. Właściciel stale odbiera telefony z pogroźkami. Ostatnio straszono również jego szwagra. Wybite szyby w samochodzie to podobno niemal codzienna sprawa. Dwukrotnie podpalano zakładowe kwiatarnie. Prokuratura jest bezradna z powodu niemożności wykrycia sprawców.

## NIE CHCE PROSEKTORIUM

Pan Zbigniew Rudka wygrał przetarg na dzierżawę prosektorium przy szpitalu w Węgrowie (woj. mazowieckie). Teraz rozważa ewentualność zerwania umowy, żeby uniknąć wszelkich podejrzeń o zwalczanie konkurencji. „Pracuję legalnie i nie mogę pozwolić sobie na żadną wpadkę ani posądzenie o jakiegokolwiek przekręty” - powiedział pan Rudka. Osobiście jest oburzony faktem, że władze miasta wydały pozwolenia kilku firmom, na założenie siedzib w pobliżu szpitali. „To jest po prostu nieludzkie” - powiedział pan Zbigniew na zakończenie rozmowy z dziennikarzem.

**OGRÓD PSIEJ SZCZĘŚLIWOŚCI**

Powstał pierwszy wirtualny cmentarz dla psów, który jest całkowicie bezpłatny. Wystarczy otworzyć stronę [www.dognet.pl](http://www.dognet.pl), żeby odszukać lub umieścić własny nekrolog po stracie ukochanego pupila. Można tu posadzić wirtualny kwiatek, zamieścić zdjęcie zwierzęcia i kilka pełnych czułości słów. Warto zapamiętać ten adres.

**FRANCUSKIE CMEN TARZE DLA ZWIERZĄT**

We Francji w drodze wyjątku można pochować psa lub kota we własnym grobowcu, chociaż grzebanie we wspólnej mogile ludzi i zwierząt jest oficjalnie zabronione. W wielu miastach francuskich są specjalne cmentarze dla psów i kotów. Czasem sąsiadują z ludzkimi nekropoliami. Jak twierdzą osoby odwiedzające swoich bliskich, na cmentarzu dla zwierząt jest znacznie więcej kwiatów.

**KREMATORIUM DLA ZWIERZĄT**

We Francji w Combrai działa firma zajmująca się kremacją zwierząt domowych. Rocznie korzysta z niej 70 do 75 tysięcy klientów. Indywidualne spalenie psa lub kota jest znacznie droższe, dlatego decyduje się na taką usługę około 10 % właścicieli zwierząt. Prochy można pochować na specjalnym cmentarzu lub złożyć w kolumbarium.

**Certyfikaty ISO**

**dla zarządów  
i administracji cmentarzy  
oraz  
dla przedsiębiorstw pogrzebowych**

Pod patronatem Polskiego Stowarzyszenia Kremacyjnego i Administratorów Cmentarzy (PSKiAC) rozpocznie się w marcu 2003 r. w Warszawie pierwsza sesja szkoleń, podczas których wdrażany będzie w zainteresowanych zakładach budżetowych, spółkach prawa handlowego i in., a także w przedsiębiorstwach działających na podstawie wpisu do ewidencji działalności gospodarczej z branży cmentarno - pogrzebowej „System Zarządzania Jakością w Usługach Funeralnych”. Wdrażanie tego systemu - zgodnego z Polską Normą EN 9001 : 2000 i sprawdzonego m. in. w państwach Unii Europejskiej - odbywać się będzie przy współpracy szwajcarsko - polskiej firmy SGS Polska sp. z o. o., która też będzie, po zakończeniu cyklu szkoleń, certyfikować systemy zarządzania jakością w poszczególnych przedsiębiorstwach i instytucjach. Wydanie pierwszych certyfikatów - honorowanych w krajach UE - nastąpi pod koniec 2003 r. W trakcie wdrażania „Systemu...” przewidziane są także wizyty konsultantów w przedsiębiorstwach i instytucjach. Posiadanie certyfikatu uznawane jest za gwarancję wysokich standardów jakościowych usług, zapewnia też wiarygodność wobec partnerów zagranicznych i ułatwia nawiązywanie kontaktów z nimi. Prawdopodobna jest refundacja części opłat za szkolenie i certyfikację z agencyjnych funduszy rządowych.

PSKiAC rozesłał wkrótce ok. 200 ofert uczestnictwa w programie ISO, m. in. do podmiotów, których przedstawiciele uczestniczyli już w spotkaniach informacyjnych z reprezentantami SGS Polska sp. z o. o.

**CMEN TARZE DLA ZWIERZĄT W POLSCE**

Oprócz cmentarza w Koniku Nowym koło Halinowa (Mazowieckie) powstały podobne miejsca spoczynku dla zwierząt w Rybniku (Śląskie) i w Łodzi. Wkrótce zostaną założone w Poznaniu, Szczecinie, Zielonej Górze, w Katowicach, Pruszczy Gdańskim i we Wrocławiu. We wsi Kliczków koło Bolesławca (Dolnośląskie) znajduje się jedyny w Polsce cmentarz koni. Na terenie zespołu pałacowego zachowały się dwa nagrobki z lat trzydziestych.

**„SKRABEX” UPADŁ**

Sąd Rejonowy dla Wrocławia Fabrycznej Wydział VII Gospodarczy ds. Upadłościowo - Układowych ogłosił 4 grudnia 2002 r. upadłość - znanej z kontrowersyjnych kampanii reklamowych (m. in. projekt reklamy usług pogrzebowych na tramwajach) - firmy pogrzebowej „Skrabex”, należącej do Krzysztofa Skrabki. Zgłoszenie wierzytelności: Kancelaria Syndyka Masy Upadłości, ul. Sienkiewicza 6, 50-335 Wrocław, tel. (0...71) 32-35-428, fax 32-35-438.

**REKORDOWA LICZBA PRZEWOZÓW**

Warszawska firma S.O.S Agencja Funeralna (wł. Piotr Godlewski), trudniąca się wyłącznie przewozem zmarłych, wykonała w 2002 r. aż 200 zleceń na transport zmarłych na trasach międzynarodowych. Oprócz transportu ciał z Polski i do Polski, S.O.S AF przewoziła też zmarłych poza naszym krajem, m. in. z Estonii (Tallin) do Rosji (Petersburg) i z Ukrainy do Czech.

**CISZA WOKÓŁ ZASTRZEŻENIA PATENTOWEGO  
„NISZA NA URNY”**

Według informacji w Urzędzie Patentowym RP, przedsiębiorcy pogrzebowi Ewa i Lech Łosiowie ze Szczecina, którzy 21 czerwca 2000 r. zgłosili zastrzeżenie patentowe na wzór przemysłowy pt. „Nisza na urny” - nie wnieśli do 10 stycznia 2003 r. wymaganej opłaty za pierwszy okres ochrony wzoru. Tym samym warunkowa decyzja UP RP o zarejestrowaniu wzoru nie stała się decyzją prawnomocną. A zatem występowanie przez zainteresowane podmioty gospodarcze z wnioskiem o jej unieważnienie jest bezcelowe, gdyż „patent” pp. Łosiów nie podlega ochronie.

Serwis: Aleksandra Danecka

*Panu Januszowi Kościukiewiczowi  
właścicielowi Zakładu Usług Pogrzebowych „Kir”  
w Żarowie  
szczere wyrazy współczucia  
z powodu nagłego odejścia*

*ś p*

*Żony Wandy Kościukiewiczowej*

*składają koledzy i znajomi  
z Polskiego Stowarzyszenia Kremacyjnego  
i Administratorów Cmentarzy  
i z redakcji DF „Memento”*

Miasto rozwiązuje umowę z dotychczasowym inwestorem, niemiecką spółką

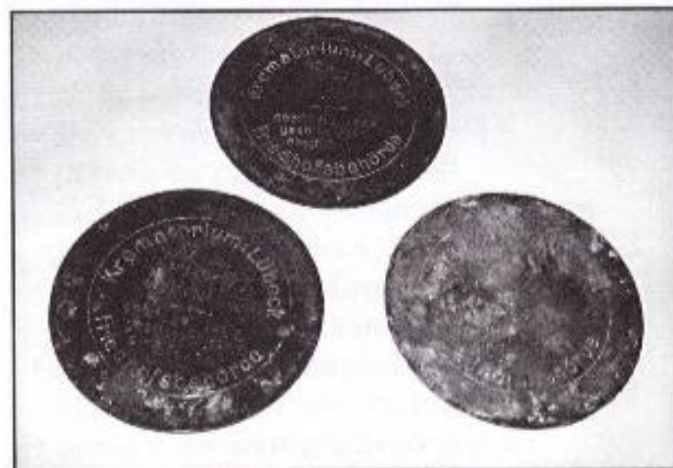
## Szczecin: nowa szansa na krematorium

Nowy Zarząd Miasta Szczecina zdecydował się na rozwiązanie - zawartej przez poprzednie władze miasta - umowę z niemiecką spółką „Polarstone”, która - wygrawszy dwa lata temu przetarg na budowę krematorium - nie wywiązała się z kontraktu. O niejasnych warunkach przetargu, jego skandalicznym przebiegu i dziwnych planach biznesowych „Polarstone” (jest to odkupiony przez Niemców szczeciński zakład kamieniarski) pisaliśmy kilkakrotnie w „Memento”, wysłaliśmy też - podpisany przez Zarząd Polskiego Stowarzyszenia Kremacyjnego i Administratorów Cmentarzy - protest do przewodniczącego Rady Miejskiej. W proteście tym sugerowaliśmy, by zamiast nieznanego inwestora z zagranicy, Miasto zdecydowało się raczej na polskich - znanych z solidności i wiarygodnych kapitałowo - oferentów, np. Spółdzielnię „Universum” z Poznania.

Spółka „Polarstone”, której do upadłego - ręcząc za jej wiarygodność - bronił b. wiceprezydent Jan Dużyński (gdzie on podziewa się teraz i za kogo ręczy?!)



Najlepszym miejscem na krematorium jest w Szczecinie kaplica pogrzebowa na Cmentarzu Centralnym.



Odnalezione na szczecińskiej nekropolii wieka niemieckich urn.

nie wywiązała się z żadnego z zapisów umowy. Nie dość tego, okazało się, że nie płaci od wielu miesięcy czynszu za dzierżawione od miasta 150 m kw. w jedynej kaplicy na Cmentarzu Centralnym. Dzierżawione od dwóch lat pomieszczenia do dziś są zamknięte, a administrator nekropolii, Zakład Usług Komunalnych, jest zmuszony do organizowania tradycyjnych ceremonii pogrzebowych w ciasnocie, wykorzystując tylko część kaplicy.

Szczecinowi krematorium jest niezbędne, ponieważ na Cmentarzu Centralnym nie ma już praktycznie wolnych miejsc grzebalnych. Sytuację pogorszył b. prezydent miasta, który uległ presji 120 mieszkańców wieżowców, znajdujących się w pobliżu cmentarza, i nie zgodził się na pochówki na nekropolii w pobliżu ogrodzenia! Administrator „ratuje” się grobami „z odzysku”, część zmarłych chowa się jednak na cmentarzach w pod-szczecińskich gminach. W planach jest zagospodarowanie parkingu wewnętrznego nekropolii. Żeby jednak prze-



Cmentarz Centralny. Zachowane groby urnowe z nagrobkami na „wzgórzu urnowym”

kształcić parking w miejsca grzebalne potrzeba czasu i pieniędzy, a tego i tego brakuje.

Wszystko to stwarza prawdziwą szansę na budowę w Szczecinie krematorium (pomieszczenia na ten obiekt znajdują się w kaplicy cmentarnej, w której w latach 1929 - 1945 istniał zakład kremacji). Inwestycji tej sprzyja miejscowa społeczność, zainteresowana kremowaniem zwłok swoich bliskich.

Jak poinformował „Głos Szczeciński” wiceprezydent Szczecina, Kazimierz Trzciniński, „mimo wielokrotnych monitów, spółka „Polarstone” nie nawiązała z nami kontaktu do dziś, przekraczając znacznie wyznaczony termin. Poleciałem naszemu pracownikowi opracowanie rozwiązania tej dziwnej umowy (nie określono w niej terminu rozpoczęcia ani zakończenia inwestycji - przyp. red.). W najbliższym czasie rozpiszemy nowy przetarg na budowę krematorium, bo ten problem wymaga szybkiego rozwiązania”.

Opłaty za zachowanie grobu istniejącego na dalsze 20 lat

## Spór o prawo? Bynajmniej!

Rozmowa ze specjalistami ds. cmentarnictwa w warszawskim Zarządzie Cmentarzy Komunalnych, PAWŁEM MATYJASZKIEM i MARKIEM BUCZAKIEM

■Warszawskie cmentarze komunalne - podobnie jak cmentarze w kilkudziesięciu większych polskich miastach - są w takim stanie, w jakim jeszcze nigdy nie były. Są zadbane, czyste, systematycznie pielęgnowane i remontowane, rozbudowuje się i unowocześnia ich infrastrukturę i obiekty. To wszystko wynosi je na „wyższy średni” zachodnio-europejski poziom. Ale też to wszystko sporo kosztuje, nas podatników i rodziny zmarłych. I te koszty rosną z roku na rok. Bo wprawdzie cmentarze komunalne są obiektami „użyteczności publicznej”, z definicji nie nastawionymi na osiąganie zysku i działającymi wedle formuły „non profit”, ale też funkcjonują w pазernym otoczeniu wolnego rynku usług funeralnych i - w moim odczuciu - nasiągają po trochu tym klimatem pogoni za zyskiem, robieniem kasy na czym się da, a na co Miasto i prawo zezwala. Czy Panowie zgadzają się z opinią, że dzisiejszy cmentarz komunalny, to taka ekonomiczna „hybryda”, po części komunalna właśnie, po części jednak komercyjna, a dlatego taka dwoista, że musi - absurdalnie to tutaj brzmi - jakoś wyżyć?

**Paweł Matyjaszek:** Odnoszenie do cmentarza komunalnego kategorii i zasad wolnorynkowych uważam za niezasadnione. Z całą pewnością nasza działalność nie „nasiąka klimatem robienia kasy”. Nie podzielam Pana opinii o naszej dwoistości „komunalno - komercyjnej”, bo to jakieś nieporozumienie. My mamy funkcjonować - i funkcjonujemy - po minimalnych kosztach własnych, a nasze przychody nie mogą być kojarzone z zyskiem, bo to pojęcie w odniesieniu do nas - jako zakładu budżetowego - prawo i praktyka wykluczają. Zresztą każdy cmentarz pełni zadanie użyteczności publicznej i żaden nie może być prowadzony w celach komercyjnych.

**Marek Buczak:** Uważam, że kojarzenie nas z wolnym rynkiem jest niesłuszne. Oczywiście na cmentarzach działają obiektywne prawa ekonomii, ale mimo że jesteśmy częścią „rynku usług funeralnych”, to nie czujemy się uczestnikiem zmagani konkurencyjnych. Zarząd Cmentarzy Komunalnych prowadzi politykę finansową i cenową w imieniu Miasta, a Miasto nie wyznaczyło mi zadań komercyjnych. Jeśli chodzi o trzy zarządzane przez nas cmentarze [Komunalny Północny, Komunalny Południowy, Cmentarz Wojskowy na Powązkach - przyp. red.], to wpraw

*Ciąg dalszy na str. 16-17*

### Komputerowy system obsługi cmentarza „AKWILA”

Informacja o grobach, pochowanych,  
aktach zgonu, zastrzeżeniach,  
wolnych grobach.

Uporządkowanie archiwum i bieżąca obsługa  
kancelarii.

Niezawodność i prostota obsługi,  
bezpieczeństwo danych.

Druk ksiąg cmentarnych.

Cena od 1400 zł

Od 1994 r. „AKWILA”  
wspomaga zarządzanie największym cmenta-  
rzem w Polsce  
oraz innymi cmentarzami wyznaniowymi i  
komunalnymi.

„D i F”, 00-608 Warszawa  
Al. Niepodległości 214 m. 14/ 15  
Tel./Fax (0-22) 825-28-13  
Tel. kom. 0-603 788 802

**Sprzedam**  
**KARAWAN POLONEZ BELLA**  
Rok prod. 1995, czarny, 5 - osobowy  
Tel. (0-58) 341-20-71, kom. 0-601/ 226-371

**Sprzedam**  
**KARAWAN KONNY**  
Rok prod. 1957, cena 8.500 PLN

Tel. (0...63) 275-11-01, kom.0-606/ 331-045



Przedstawiamy: Nowotarskie Przedsiębiorstwo Komunalne

## Podhale: pogrzeby według dwóch tradycji

Nowotarskie Przedsiębiorstwo Komunalne w Nowym Targu sp. z o. o. (woj. małopolskie) jest firmą wielobranżową. Prowadzi zakłady: ciepłowniczy, infrastruktury komunalnej (roboty drogowe, instalacja ciągów wodnych i kanalizacji), usług komunalnych (usługi cmentarne i pogrzebowe), oczyszczania miasta, W sektorze funeralnym zajmuje w mieście czołową pozycję (ok. 20 % udziału w rynku), konkurując z pięcioma przedsiębiorstwami ostatniej służby.

Firma administruje siedmiohektarowym cmentarzem komunalnym przy ul. Skotnica. Graniczy on z zabytkową nekropolią parafialną, na której znajduje się - opisywany w we wszystkich przewodnikach turystycznych po Podhalu - drewniany kościół św. Anny z XV wieku. - W Nowym Targu, jak i zresztą w kilku innych miejscowościach Podhala, zakłady funeralne organizują ceremonie żałobne według dwóch tradycji: góralskiej i „napływowej”, określonej przez społeczność, które przybyły tu - za pracą - w latach 50. i 60. XX w. - informuje prezes

Nowotarskiego Przedsiębiorstwa Komunalnego, **Andrzej Temecki**, dodając że ta specyfika wymaga od przedsiębiorstw pogrzebowych znajomości regionalnych obyczajów żałobnych.

W opinii kierowniczkii Zakładu Usług Komunalnych i cmentarza, **Anny Maciczak** (licencjonowanego zarządcy nieruchomości), najbardziej ceremonialne i widowiskowe są góralskie uroczystości żałobne. - *Trumnę wiezie do pochówku z reguły karawan konny, a za nim jada dorożki z rodziną i gośćmi. Oprawę muzyczną zapewnia, oczywiście, tradycyjna kapela.* - Rocznie na nekropolii chowa się ok. 230 zmarłych.

Msze żałobne odbywają się na cmentarzu: albo w zabytkowym kościele św. Anny, albo - częściej - w nowoczesnym, choć zbudowanym zgodnie z tradycjami architektonicznymi Podhala, domu przedpogrzebowym. W funeralium tym, w którym znajduje się jedyna w mieście chłodnia dla zmarłych, mieści się administracja nekropolii i siedziba zakładu pogrzebowego.



Prezes **Andrzej Temecki** i kierowniczka zakładu pogrzebowego i cmentarza, **Anna Maciczak**.



Cmentarny kościół św. Anny z drewna (XV w.).



Dom przedpogrzebowy na cmentarzu komunalnym przy ul. Skotnica w Nowym Targu.



Odrestaurowane nagrobki i krzyże metalowe przy kościele św. Anny.



## 200-lecie pierwszego pochówku na Cmentarzu Rakowickim w Krakowie

15 stycznia 2003 r. odsłonięto na Cmentarzu Rakowickim w Krakowie tablicę epitafijną, upamiętniającą dwusetną rocznicę pierwszego pogrzebu na tej nekropolii (i jednocześnie otwarcia jej), którą administruje dzisiaj Zarząd Cmentarzy Komunalnych. W uroczystości - na zaproszenie prezydenta **Jacka Majchrowskiego** - wzięło udział wielu prominentnych krakowian, polityków, duchownych, ludzi nauki i artystów.

18.01.03 r. kapelan Cmentarza Rakowickiego, ks. dr **Krzysztof T. Sojka**, odprawił mszę św. z okazji 200-lecia nekropolii. Nabożeństwo celebrowano w intencji pierwszej osoby zmarłej, pochowanej na cmentarzu (15.01.1803 r.) - Apolonii Bursik i zmarłych pracowników cmentarza oraz wszystkich pochowanych na nim, a także żyjących pracowników ZCK i sympatyków nekropolii Rakowickiej.

## Wszyscy handlują informacjami o zgonach „CZARNA AKWIZYCJA” W GRUDZIĄDZU

O handlu informacjami o zgonach w Grudziądzu (woj. kujawsko-pomorskie) napisała 22 stycznia 2003 r. „Gazeta Pomorska”. Adresy rodzin zmarłych zdobywają i sprzedają zakładem pogrzebowym - po 500 zł za „sztukę” - wszyscy: pracownicy pogotowia, prosektorium, hospicjum. Grudziądz liczy nieco ponad 100 tys. mieszkańców i działa w nim 8 zakładów pogrzebowych. Jakby nie liczyć, mają one „do podziału” rocznie ok. 1000 zleceń na organizację pogrzebów, co daje średnio na firmę 125 pochówków rocznie, i jest to mało, więc funeria toczą zażarty bój o zwłoki.

W „funeralnym rankingu” „Gazety Pomorskiej” na pierwszych miejscach plasują się przedsiębiorstwa „Elfa” i „Charon”. „Elfa” wygrała w 2001 r. przetarg na bezpłatne (!) przewożenie zmarłych z kilku szpitalnych oddziałów do prosektorium. Za umożliwienie jej przez szpital darmowego transportu nieboszczyków płaci 40 tys. zł! „Elfa” ma też nieformalny monopol - co sugeruje dziennikarka „GP” - na odbieranie zwłok i (w zasadzie wszystkie) pochówki osób zmarłych w hospicjum. Domniemanie to gazeta uzasadnia przypadkami informowania rodzin o zgonach ich bliskich w hospicjum nie przez pracowników tego zakładu, lecz przez kierowców karawanów „Elfy”, którzy - informując rodziny o śmierci - wydają zlecenia na organizację pogrzebu.

Gazeta informuje o sanitariuszach pogotowia, którzy dorabiają sobie, nosząc trumny podczas pogrzebów. Cytuje też e-mail, który przesłała z Hamburga do redakcji „GP” pani Barbara M. (mieszkała w Grudziądzu przez 38 lat): - *Nie bądźmy naiwni, ten proceder w Grudziądzu trwa już kilka lat. Każdy prawie sanitariusz współpracuje z zakładem pogrzebowym. Wypowiadają się jawnie na ten temat!*. Cytuję: „Muszę pilnować tego starucha, bo szykuje się kasa”.

## ZGONY W 2002 ROKU na podstawie danych GUS

|               |                |                 |
|---------------|----------------|-----------------|
| I 32,0 tys.   | V 29,9 tys.    | IX 27,9 tys.    |
| II 27,4 tys.  | VI 26,7 tys.   | X 31,9 tys.     |
| III 29,9 tys. | VII 30,5 tys.  | XI brak danych  |
| IV 32,8 tys.  | VIII 27,6 tys. | XII brak danych |

Ogółem zgonów 296,6 tys., czyli 98,8% w stosunku do roku 2001 (dane nie uwzględniają listopada i grudnia, GUS nie posiada jeszcze informacji).

AM

## Nowi członkowie Stowarzyszenia

Obrađujący w styczniu 2003 r. Zarząd Polskiego Stowarzyszenia Kremacyjnego i Administratorów Cmentarzy (PSKiAC) podjął uchwałę o przyjęciu do Stowarzyszenia nowych członków wspierających. Na podstawie rekomendacji udzielonych przez członków PSKiAC przyjęto: „Zieleń Miejską” sp. z o. o. w Bielsku - Białej (woj. śląskie; prezes Andrzej Paperz), ZPCH „Products” s. c. w Gorzowie Wielkopolskim (woj. lubuskie; wspólnicy: Witold Gabrialowicz, Roman Romaniszyn, Sebastian Romaniszyn), Usługi Komunalne s. c. w Mielcu (woj. podkarpackie; wspólnicy: Alicja Gardolińska, Dorota Rusek, Józef Zadaj), Miejski Zakład Usług Komunalnych w Sosnowcu (woj. śląskie; dyr. nacz. Zbigniew Majchrzak, z-ca dyr. Marek Kuzdrzał), Przedsiębiorstwo Gospodarki Komunalnej sp. z o. o. w Szczecinku (woj. zachodniopomorskie; prezes Leszek Ogar). Zarząd Stowarzyszenia postanowił zwołać Walne Zgromadzenie PSKiAC 11 kwietnia 2003 r. (piątek).

## Pracownia Zdjęć na Porcelanie Andrzej Pawlak

20-560 Lublin, ul. Wyżynna 21/ 11  
tel. (0-81) 526-87-44, kom. 0-604/ 598-642

Oferujemy wysokiej jakości usługi wykonywane  
w technice komputerowej.

Nawiążemy współpracę,  
oferując preferencyjne ceny i uwzględniając  
pełne wykonanie bez dodatkowych opłat,  
np. retusz, złoty pasek, ubranie itp.

### Przykładowe ceny:

|          | Owal  | Prostokąt |
|----------|-------|-----------|
| • 7 x 10 | 55 zł | 60 zł     |
| • 8 x 11 | 60 zł | 65 zł     |
| • 9 x 12 | 65 zł | 70 zł     |

• Dysponujemy 16. wzorami porcelany włoskiej i polskiej

## PROJEKTY

- Cmentarze ■ Domy Przedpogrzebowe ■ Prosektoria ■ Krematoria
- Obiekty budownictwa ogólnego

Biurowo Projektowe PARTNER, ul. Nowa 23, 90-031 ŁÓDŹ  
tel./ fax (0-42) 674-13-28, e-mail: t.bronowicki@interia.pl

Urząd Ochrony Konkurencji i Konsumentów przeciwko praktykom ograniczającym powstanie bądź rozwój konkurencji

## NADUŻYCIE PRZEZ PRZEDSIĘBIORCĘ POZYCJI DOMINUJĄCEJ NA RYNKACH USŁUG CMENTARNYCH I POGRZEBOWYCH

Decyzją prezesa Urzędu Ochrony Konkurencji i Konsumentów (UOKiK), ten organ administracji publicznej uznał praktyki stosowane przez Administratora Cmentarza Komunalnego w Chojnowie (woj. dolnośląskie), przedsiębiorcę pogrzebowego Henryka Ż., za ograniczające konkurencję. Sprawę wszczęto na wniosek przedsiębiorcy z Legnicy, właściciela firmy pogrzebowej „Leonardo”, Ireneusza S. UOKiK nakazał Administratorowi Cmentarza Komunalnego w Chojnowie zaniechanie praktyki ograniczającej konkurencję, a polegającej na przeciwdziałaniu ukształtowaniu się warunków niezbędnych do powstania bądź rozwoju konkurencji poprzez nie wyrażenie zgody na samodzielne wykonywanie przez wnioskodawcę (tj. właściciela firmy „Leonardo”, Ireneusza S.) usług pogrzebowych na cmentarzu w Chojnowie.

We wniosku właściciel firmy „Leonardo” podniósł, że administrator cmentarza w Chojnowie stosuje praktyki monopolistyczne polegające na zakazie:  kopania i murowania grobów  wybierania i wykupywania miejsca pod grób  przeprowadzania ceremonii pogrzebu  załatwiania wszelkich spraw związanych z prowadzeniem dokumentacji dotyczącej zmarłego, usługi pogrzebowej.

Na tej podstawie prezes UOKiK wszczął postępowanie administracyjne w sprawie naruszenia art. 8 ust. 1 i 2 pkt ustawy antymonopolowej. Zdaniem prezesa Urzędu, podstawą wszczęcia postępowania było **naruszenie przez Administratora Cmentarza Komunalnego w Chojnowie „interesu publicznoprawnego”** (wyjaśnienie tego terminu na końcu tekstu w ramce). Przede wszystkim zastrzeżenie wykonywania pełni usług pogrzebowych tylko przez jednego przedsiębiorcę pogrzebowego, będącego jednocześnie administratorem cmentarza, zamyka rynek usług funeralnych dla innych przedsiębiorców i zapobiega tworzeniu się na nim jakiegokolwiek konkurencji, która jest wartością publiczną podlegającą ochronie prawnej. Jednocześnie zakaz wykonywania usług pogrzebowych przez innych przedsiębiorców - niż administrator cmentarza - godzi również w prawa konsumentów, którzy - nie mając innego wyjścia - zmuszeni są do korzystania wyłącznie z usług przedsiębiorcy - administratora cmentarza.

Administratorowi postawiony został **zarzut nadużywania „pozycji dominującej”**, tj. praktyki zakazanej art. 8 ust. 1 i 2 pkt 5 ustawy antymonopolowej (definicja „pozycji dominującej” na końcu tekstu w ramce). Istota praktyki ograniczającej konkurencję, zakazanej art. 8 w/w ustawy, sprowadza się do nadużywania pozycji dominującej na „**rynku właściwym**” (wyjaśnienie znaczenia terminu: „rynek właściwy”, na końcu tekstu w ramce), przez jednego lub kilku przedsiębiorców. Aby uznać praktykę za ograniczającą konkurencję, zachowanie przedsiębiorcy musi spełniać łącznie dwie przesłanki:  posiadanie pozycji dominującej na rynku  nadużywanie pozycji dominującej poprzez przeciwdziałanie ukształtowaniu się warunków niezbędnych do powstania bądź rozwoju konkurencji.

Zachowania podmiotów odbywają się w strukturze rynkowej. UOKiK przyjął - zgodnie z orzecznictwem Sadu Antymonopolowego (wyrok S.A. z 14.06.95 r., sygn. akt XVII Amr 11/95 Wokanda nr 6 z 96 r., i wyrok z 2.10.96 r., sygn. akt XVII Amr 37/96) - że zakłady pogrzebowe funkcjonują na dwóch rynkach związanych z cmentarzami i chowaniem zmarłych, a mianowicie: ■ na rynku usług cmentarnych związanych z utrzymaniem cmentarza i zarządzania nim ■ na rynku usług pogrzebowych związanych z chowaniem zmarłych.

Usługi cmentarne świadczone są na rzecz społeczności gminy w celu umożliwienia jej członkom korzystania z cmentarza i jego urządzeń w związku z pochówkiem zmarłych. Cmentarze komunalne zgodnie z ustawą o samorządzie terytorialnym z 8 marca 1990 r. stanowią mienie gminy. Tym samym gminie przysługuje do tych obiektów prawo własności w rozumieniu art. 140 Kodeksu cywilnego. **Usługi cmentarne polegają na organizowaniu i nadzorowaniu prac związanych z: utrzymaniem cmentarza i wyposażeniem go w niezbędne obiekty i urządzenia (np. dom przedpogrzebowy czy sanitariaty); urządzeniem cmentarza zgodnie z planem jego zagospodarowania; utrzymaniem ładu i porządku na cmentarzu; nadzorem nad korzystaniem z cmentarza, w tym nad pochówkiem, ekshumacją, zakładaniem grobów zgodnie z przepisami prawa.**

Miejscem wykonywania tych usług jest cmentarz, zatem rynek w ujęciu geograficznym określony jest przez teren cmentarza. W niniejszej sprawie będzie to cmentarz komunalny w Chojnowie, którego zarząd - na mocy umowy z 20 stycznia 1998 r. - gmina powierzyła administratorowi Henrykowi Ż. na okres od 1.02. 98 r. do 31.01. 2003 r. **Rynek ten może być objęty monopolem administracyjnym i z takim mamy do czynienia w niniejszej sprawie.**

Drugi analizowany rynek, to rynek usług pogrzebowych. Dotyczy on usług, które są adresowane do indywidualnego odbiorcy, tj. klientów zakładów pogrzebowych. Stąd rynek ten - w przeciwieństwie do usług cmentarnych - powinien być konkurencyjny i wolny od wszelkich ograniczeń i zakazów, tak aby zapewniał konsumentom możliwość swobodnego wyboru usługodawcy. **Rynek usług pogrzebowych obejmuje takie czynności, jak: sprzedaż trumien i innych akcesoriów pogrzebowych; przygotowanie zwłok do pogrzebu; przygotowanie miejsca pochówku (np. wykopanie grobu, wykonanie grobowca); transport zwłok; pochówek i związana z tym asysta pogrzebowa; utrzymanie grobu; ekshumacja. Miejscem wykonywania tych usług jest zarówno cmentarz (przygotowanie pochówku, pogrzeb, asysta funeralna, utrzymanie grobu, ekshumacja), jak i obszar leżący poza cmentarzem.**

W rozpatrywanej sprawie zarządcą cmentarza komunalnego w Chojnowie jest administrator Henryk Ż. Jego firma prowadzi działalność gospodarczą na dwóch współzależnych rynkach: na rynku usług cmentarnych i na rynku usług pogrzebowych. **Na pierwszym z tych rynków admini**

strator, wykonując - w imieniu właściciela, tj. Gminy - zarząd cmentarzem zajmuje zrozumiałą i niekwestionowaną pozycję dominującą, gdyż nie spotyka się tam z konkurencją ze strony innych podmiotów gospodarczych. Ale administrator działa też na rynku usług pogrzebowych, na którym również odgrywa rolę dominującą, a to już jest pierwszą przesłanką zachowania antykonkurencyjnego. Druga przesłanka wynika z nadużywania przez administratora pozycji dominującej na rynku usług pogrzebowych. Administrator bowiem - pełniąc funkcje zarządcy cmentarza komunalnego - nie dopuszcza innych przedsiębiorców do wykonywania usług pogrzebowych na jego terenie, poprzez nie wyrażanie zgody na samodzielne wykonywanie czynności kopania i murowania grobów, przeprowadzania ceremonii pogrzebowej, wybierania i wykupywania miejsca pod grób, załatwiania wszelkich spraw związanych z pochówkiem.

Fakt stosowania ograniczeń potwierdza korespondencja administratora kierowana do UOKiK oraz do innych przedsiębiorców, w tym wnioskodawcy. Swoją postawę Henryk Ż. tłumaczy brakiem nowego cennika oraz regulaminu cmentarza, których - pomimo jego prośby - Zarząd Miasta nie uchwalił. Natomiast - zdaniem administratora, przy obecnym cenniku i braku dotacji z budżetu miasta, zezwalając innym firmom pogrzebowym na wykonywanie pochówków, pozbawiłby się wpływów finansowych na pokrycie kosztów utrzymania cmentarza.

Zdaniem Urzędu, takie rozumowanie administratora cmentarza jest nie do przyjęcia z punktu widzenia reguł konkurencji. Jak wynika z materiału dowodowego, Zarząd Miasta Chojnowa uchwalił ceny na wykonywane przez administratora zarówno usługi cmentarne (co jest nierozdzielnie związane z funkcją jaką on na cmentarzu wykonuje), jak również na usługi pogrzebowe, które podlegają regułom wolnej konkurencji, a w co właściciel cmentarza nie powinien w ogóle ingerować. Sam fakt braku odpowiednich pozycji w cenniku oraz brak regulaminu cmentarza nie może stanowić przeszkody dla innych przedsiębiorców do wykonywania przez nich swojej działalności gospodarczej na cmentarzu. Ponadto, przedsiębiorcy nie mogą ponosić kon-

sekwencji za opieszałość Zarządu Miasta w podejmowaniu uchwały w sprawie zmiany cennika.

Powyższe działania administratora wywołują ten skutek, iż inni przedsiębiorcy, poza pojedynczymi przypadkami, praktycznie nie wykonują usług pogrzebowych na tym cmentarzu. A zatem - konsekwentnie realizując powyższy zakaz - zarządca cmentarza ma możliwość wpływania na stan konkurencji na rynku usług pogrzebowych, tych zwłaszcza, które wykonywane są na cmentarzu. Korzystając z tego wykorzystuje swą władzę administratora - wynikającą z pełnienia funkcji zarządcy cmentarza - dla ograniczenia samodzielności wnioskodawcy, jak też innych firm pogrzebowych. Efektem tego postępowania jest wykonywanie przez administratora prawie 100 % wszystkich usług pogrzebowych na cmentarzu komunalnym w Chojnowie.

W rezultacie administrator, będąc jedynym zarządcą cmentarza, ma pełną i nieskrępowaną swobodę działania oraz narzucania innym przedsiębiorcom warunków jak najbardziej dla siebie korzystnych. Tym samym stoi na uprzywilejowanej pozycji w stosunku do innych uczestników rynku. Taka sytuacja powoduje, że konkurencja na rynku usług pogrzebowych jest nieefektywna. Nie jest ona wolna i prowadzona na równych prawach.

W tym stanie rzeczy prezes Urzędu Ochrony Konkurencji i Konsumentów stanął na stanowisku, że administrator - nadużywając władzy rynkowej, jaką daje mu silna pozycja na obu rynkach usług: cmentarnych i pogrzebowych - wymusił uczestnictwo innych przedsiębiorców w obrocie gospodarczym na zasadach mniej korzystnych, niż by to miało miejsce w warunkach nie reglamentowanej konkurencji. Tym samym administrator stworzył sobie przewagę konkurencyjną w stosunku do innych uczestników rynku w taki sposób, który pozwala mu reglamentować ich udział na warunkach dla niego opłacalnych. Usprawiedliwieniem dla takiego zachowania nie może być fakt braku nowego cennika, gdyż w tym obecnie funkcjonującym wyszczególnione są opłaty za usługi cmentarne (które winny pokrywać koszt utrzymania cmentarza), jak i za usługi pogrzebowe, stanowiące dochód zarządcy z tytułu prowadzonej działalności gospodarczej.

■ **INTERES PUBLICZNOPRAWNY.** Ustawa antymonopolowa ma - co stwierdził w uzasadnieniu wyroku z dnia 29.05.2001 r. Sąd Najwyższy - charakter publicznoprawny, zatem jej celem jest służenie interesom publicznym. Ustawa ingeruje, gdy w wyniku pewnych ogólnych zjawisk zagrożona jest sama istota konkurencji. Nie odnosi się do ochrony roszczeń indywidualnych (na ochronę tych praw ukierunkowane jest postępowanie cywilne). W opisanym powyżej sporze prezes UOKiK uznał, że w wyniku sporu między stronami doszło do naruszenia interesu publicznoprawnego. Taką interpretację prezesa Urzędu potwierdza orzecznictwo Sądu Antymonopolowego. Sąd stoi na stanowisku, że „interes publiczny w postępowaniu administracyjnym nie jest pojęciem jednolitym i stałym. W każdej sprawie winien on być ustalony i konkretyzowany. Organ administracji, w tym przypadku prezes UOKiK, winien być w toku i przy wydawaniu decyzji rzecznikiem tego interesu, albowiem wynika to z jego zadań w strukturze administracji publicznej. Publiczny - znaczy dotyczący ogółu, dostrzeżony przez nie określoną z góry liczbę osób, a nie jednostki, czy też określoną grupę”. Naruszenie interesu publicznoprawnego ma miejsce wtedy, gdy skutkiem działań sprzecznych z ustawą antymonopolową dotkniętych jest szerszy krąg uczestników rynku bądź gdy wywołują one inne niekorzystne zjawiska na rynku, wymagające ingerencji ze strony organów działających w trybie tej ustawy.

■ **POZYCJA DOMINUJĄCA** jest to taka pozycja przedsiębiorcy, która umożliwia mu zapobieganie skutecznej konkurencji na rynku właściwym przez stworzenie mu możliwości działania w znacznym zakresie niezależnie od konkurentów, kontrahentów oraz konsumentów; domniemywa się, że przedsiębiorca ma pozycję dominującą, jeżeli jego udział w tym rynku przekracza 40 %. (Art. 4 pkt. 9 ustawy antymonopolowej).

■ **RYNEK WŁAŚCIWY.** Rynek towarów, które ze względu na ich przeznaczenie oraz właściwości (w tym jakość) są uznawane przez nabywców za substytuty oraz są oferowane na obszarze, na którym - ze względu na ich rodzaj i właściwości, istnienie barier dostępu do rynku, preferencje konsumentów, znaczące różnice cen i koszty transportu - panują zbliżone warunki konkurencji.

„Dumping na rynkach usług komunalnych”

## Szkolenie zarządców i spotkanie studyjne w Gorzowie Wlkp.

Pod patronatem Polskiego Stowarzyszenia Kremacyjnego i Administratorów Cmentarzy, Krakowskiego Stowarzyszenia Zarządców i Administratorów Nieruchomości oraz gorzowskiej firmy „Products” - odbyło się w dniach 5 - 7 grudnia 2002 r. w Gorzowie Wielkopolskim (woj. lubuskie) szkolenie dokształcające zarządców nieruchomości oraz spotkanie studyjne administratorów cmentarzy i przedsiębiorców pogrzebowych.

Podczas szkolenia licencjonowani zarządcy nieruchomości wysłuchali prelekcji mec. **Danuty Owczarczak**, reprezentującej Delegaturę Urzędu Ochrony Konkurencji i Konsumentów w Poznaniu. (Warto przypomnieć, że Urząd funkcjo-



Podczas spotkania z przedstawicielką UOKiK, Danutą Owczarczak



W nowoczesnym laboratorium sekcyjnym, od lewej: Roman Romaniszyn („Products”), Andrzej Pańczyński (Wydział Gospodarki Komunalnej UM), Adam Sokółowski (wiceprezes PSKiAC).

nuje w systemie administracji rządowej, ma 9 delegatur i działa na podstawie ustawy o ochronie konkurencji).

Prelegentka mówiła nt. „**Dumpingu na rynkach usług komunalnych, m. in. na rynku usług cmentarno - pogrzebowych**”. Wyjaśniła, że termin „dumping” obiegowo oznacza takie działania przedsiębiorców, które skutkują tym, że ceny towarów lub usług nie pokrywają kosztów ich wytworzenia lub nabycia a działanie to ma antykonkurencyjny cel. Dodaje, że „dumping” w odniesieniu do branży cmentarno - pogrzebowej przejawia się również w tym, że przedsiębiorstwo prowadzące działalność pogrzebową jest jednocześnie administratorem cmentarza i utrudnia konkurentom - poprzez stosowanie barier biurokratycznych - finansowych - korzystanie z tego cmentarza, zawłaszczając dla siebie przychody z opłat za wynajem kaplicy, asysty żałobnej itp. Mec. D. Owczarczak stwierdziła, że w tego rodzaju sprawach liczne jest orzecznictwo Sądu Antymonopolowego, a jej Delegatura zajmuje się aktualnie trzema sprawami dot. dumpingu i monopolizacji usług cmentarno - pogrzebowych. Zdaniem prelegentki postępowanie i rozstrzygnięcie w tych sprawach jest trudne, ponieważ anachroniczna ustawa funeralna z 1959 r. nie rozdzieliła przejrzystości rynku usług cmentarnych od rynku usług pogrzebowych. A zatem każdą sprawę trzeba badać indywidualnie, wając racje obu stron - domniemanego monopolisty i oskarżającego go dumping konkurenta. Bo bywa też tak - kontynuowała D. Owczarczak - że firmy pogrzebowe chcą wjeżdżać na cmentarze, ale odmawiają łóżenia - poprzez opłaty - na ich utrzymanie, choć przecież czerpią ze swojej obecności tam dochody. Prelegentka powołała się na przykład cmentarza komunalnego w Pile (woj. wielkopolskie). Jego zarządca nie godzi się na dopuszczanie firm pogrzebowych do kopania i budowania na nim grobów, ponieważ cmentarz charakteryzuje się trudnymi warunkami terenowymi, ale też walorami krajozrazowymi, których przydaje mu m. in. starodrzew. Zdaniem zarządcy, niefachowe firmy, kopiąc i urządzać groby, mogłyby niszczyć infrastrukturę i walory nekropolii. W tym przypadku Urząd Ochrony Konkurencji i Konsumentów uznał racje zarządcy cmentarza i oddalił zarzuty skarżących go o monopolizację firm.

Wiele spraw, które rozpatruje UOKiK, dotyczy monopolu na rynku usług prosekatoryjnych, przechwytywania zleceń na organizację pogrzebów osób zmarłych w szpitalach przez

przedsiębiorstwa dzierżawiące prosekoria w lecznicach - poinformowała D. Owczarczak, konkludując że konieczna jest nowelizacja ustawy z 1959 r.

Przedstawicielka UOKiK wysłuchała skarg uczestników konferencji. Przedsiębiorcy z woj. zachodniopomorskiego skarżyli się m. in. na horrendalne opłaty za obsługę uroczystości pogrzebowych na małych cmentarzach komunalnych, pobierane przez ich administratorów. Sięgają one nawet 900 zł za jed-



Kierownik cmentarza, Adrian Romaniszyn, prezentuje wybudowane niedawno kolumbaria.

norazową asystę żalobną na cmentarzu. Współwłaścicielka największej firmy pogrzebowej w Bytomiu (woj. śląskie) mówiła o absurdalnych zarzutach kontrolerów Państwowej Inspekcji Handlowej, postawionych jej firmie i nieuzasadnionych karach. Zażądano od niej specyfikacji usługi pogrzebowej, chociaż obowiązkiem jest sporządzenie jedynie kalkulacji. Z braku specyfikacji ukarano ją mandatem w wysokości 120 zł za niewyszczególnienie składowych usług funeralnej, a przecież wydaje się nonsensem wyszczególnianie, że np. wiązanka składa się m. in. z drutu, wstążek, podkładu z jodły itd.

Uczestnicy konferencji zwiedzili - liczący ponad 30 ha - cmentarz komunalny przy ul. Żwirowej w Gorzowie. Zarządza nim od przeszło 4 lat spółka „Products”, która zajmuje się także utrzymaniem zieleni i usługami porządkowymi w mieście. „Products” ma trzech właścicieli: Witolda Gabriałowicza, Romana Romaniszyna i Sebastiana Romaniszyna. Oprócz zarządzania cmentarzem w Gorzowie, administruje też ośmioma cmentarzami w gminie Międzyrzecz, a w samym mieście świadczy też usługi pogrzebowe.

W Gorzowie firma jest jedynie zarządcą cmentarza i nie prowadzi działalności pogrzebowej. - Cmentarz przejęliśmy praktycznie bez „bilansu otwarcia”, bo dzierżawiący go od 1989 r. ajent sprzedawał miejsca nie zaznaczając tego w ewidencji -



Przedstawiciele administracji cmentarza w odremontowanej kaplicy pogrzebowej.

poinformował zwiedzających kierownik nekropolii, Adrian Romaniszyn. - Musieliśmy uporządkować i zweryfikować całą dokumentację. W ciągu czterech lat zidentyfikowaliśmy blisko 3 tysiące sprzedanych miejsc.

Spółka „Products” odremontowała gruntownie kaplicę pogrzebową, budując w niej m. in. katafalk z czarnego granitu za ok. 13 tys. zł. Urządziła też, w pawilonie obok, nowoczesne laboratorium sekcyjne, w którym wykonywane są - przy udziale znanego w kraju tanatopraktera Ireneusza Migdała - skomplikowane zabiegi balsamacyjne. Sam cmentarz wzbogacił się o nowe aleje i bruki na ziemnych dotychczas drogach. Wybudowano też na nim 2 kolumbaria do pochówku urn z prochami po kremacji. Każde z kolumbariów ma 6 nisz, w każdej z nich można pochować 4 urny.

Na zakończenie konferencji jej uczestnicy spotkali się z władzami miasta i szefami służb komunalnych, m. in. z wiceprezydentami: Mariuszem Guzędą i Tadeuszem Jankowskim oraz z naczelnikiem Wydziału Gospodarki Komunalnej Urzędu Miejskiego Andrzejem Paczyńskim. Z ich wypowiedzi wynikało, że gorzowski Urząd Miejski pozytywnie ocenia działalność spółki „Products” jako administratora nekropolii. Ma nadzieję, że administrator utrzyma wysoki poziom usług cmentarnych podczas całego okresu obowiązywania umowy dzierżawnej, która została zawarta na 15 lat. Jak stwierdził wiceprezydent T. Jankowski, fakt że cmentarz świadczy tylko usługi cmentarne oznacza, iż miasto musi dofinansowywać niektóre prowadzone na nim inwestycje. Niemniej taka sytuacja - ocenił wiceprezydent - nie powoduje konfliktów, do których dochodziłoby, gdyby spółka zajmowała się również usługami funeralnymi.

W trakcie spotkania z władzami miasta spółkę „Products” przyjęto do Polskiego Stowarzyszenia Kremacyjnego i Administratorów Cmentarzy, w charakterze członka wspierającego.



Pamiątkowa fotografia uczestników konferencji z władzami Gorzowa.

Monumentum.pl - wortal funeralny - Microsoft Internet Explorer

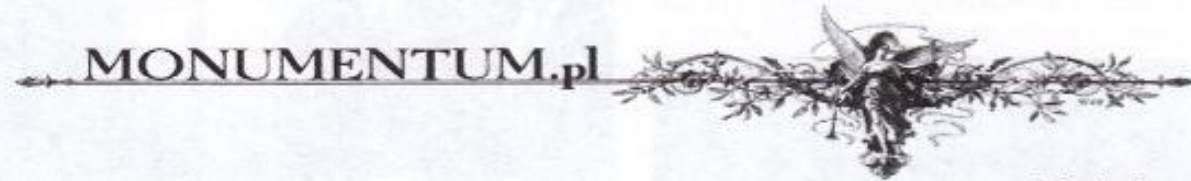
Plik Edycja Widok Ulubione Narzędzia Pomoc

Wyszukaj Zatrzymaj Odśwież Start Wyszukaj Ulubione Historia Poczta Rozmiar Drukuj Edytuj

Adres http://www.monumentum.pl/ Przejdź

---

# MONUMENTUM.pl



**menu**

---

**MONUMENTUM.pl**  
Nekrologi  
Kondolencje  
Wspominki

częste pytania  
Ciekawe linki

**działy**

---

- Biznes i zarządzanie
- Ceny na cmentarzach
- Cmentarze polskie
- Cmentarze świata
- Kremacja
- Kultura pogrzebu
- Prawnik wyjaśnia
- Rytuály i obrzędy
- Tanatopraksja
- Wiadomości
- Wiadomości branżowe
- Wielkie pożegnania

**e-mail**

---

sprawdź pocztę  
załóż pocztę

**wyszukiwanie**

---

Cmentarze  
Zakłady Pogrzebowe  
Kwiatarnie  
Kamieniarze  
Urzędy Stanu Cywilnego

**DF MEMENTO**

---

Bieżący numer  
Archiwum numerów  
Prenumerata

**Szanowni Państwo!**  
Zgodnie z Państwa sugestiami, zaczynamy prezentować w części branżowej cenniki opłat za korzystanie z cmentarzy. W pierwszej kolejności opublikujemy cennik Cmentarza Komunalnego Południowego w Warszawie (jest to najtańszy warszawski cmentarz komunalny) oraz Cmentarza Komunalnego w Gorzowie Wlkp

*Jeśli chcecie, by Wasz cennik został również zamieszczony, prosimy o przesłanie go na adres redakcja@monumentum.pl.*

**Cennik za usługi cmentarne na Cmentarzu Komunalnym w Gorzowie Wlkp.**  
Załącznik Nr 1 do Uchwały Nr 1201/2001 Zarządu Miasta Gorzowa Wlkp z dnia 22 października 2001 r.  
[Więcej...](#) | 1 komentarz

**Ohlsdorfer Friedhof w Hamburgu**

**402 hektary największy cmentarz europejski**  
Największy cmentarz w Europie, Ohlsdorfer Friedhof, znajduje się w Hamburgu. Założony w 1877 r., liczy 402 hektary, na których znajdują się groby przeszło 1,5 mln zmarłych. Nekropolia jest cmentarzem, parkiem i ogrodem jednocześnie. Rośnie tu 25 tys. drzew ugrupowanych w gaje i małe lasy (np. rododendronów z fiołkowymi kwiatami), poprzedzielane krzewami i ukwieconymi łakami. O cmentarz dbają rzesze świetnych ogrodników, których praca podporządkowana jest zasadom celowego kształtowania krajobrazu. Są tu również stawy i strumyki, których brzoży łączą mostki. Na każdym kroku spotyka się kaczki i zające.  
[więcej...](#) | 1 komentarz

**Projekt zmiany ustawy o zakładach opieki zdrowotnej**  
Ustawa z dnia... 2002 r.  
o zmianie ustawy o zakładach opieki zdrowotnej najnowszy projekt **najnowszy projekt** (przekazany przez Ministerstwo Zdrowia Polskiemu Stowarzyszeniu Kremacyjnemu i Administratorów Cmentarzy oraz redakcji "Memento" 4 września 2002 r.)  
[więcej...](#) | 1 komentarz

**Bez lęku, ale z szacunkiem - sztuka konserwacji ciała**  
Wprawdzie śmierć i pogrzeb znikają z naszego otoczenia, a ceremoniały pożegnania ze zmarłymi upraszczają się - ale jednocześnie coraz więcej uwagi poświęca się ciałom meboszczaków. Laboratoria amerykańskich i angielskich funeral homes czy francuskich athanases (domów pogrzebowych) przypominają szpitalne bloki operacyjne, pracownie chirurgii plastycznej i salony kosmetyczne razem wzięte. Wyspecjalizowane służby tanatologiczne konserwują w nich zwłoki zgodnie z regulami higieny i zgodnie z wymogami zdrowia psychicznego żałobników. Przygotowując ciała do publicznego wystawienia, chroni się je chemicznie przed gnieniem, poddaje tołocac, kosmetyce i makijażowi.  
[więcej...](#) | 1 komentarz

**kalendarium**

---

Dzień jak dziś...  
**sobota, 25-01-2003**

Imieniny:  
**Pawła i Miłosza**  
Życzymy  
wszystkiego najlepszego.

**dla branży**

---

Pseudonim

Hasło

**Nie masz jeszcze dostępu do części branżowej?**  
Możesz się teraz zarejestrować. Jako zarejestrowany użytkownik będziesz miał możliwość korzystania z wielu informacji niezbędnych dla branży.

REGISTRACJA

**Poszukaj bliskich**

---

imię

nazwisko

**szukaj**  
zaawansowane

Szukaj na  
**MONUMENTUM.pl**

Wpisz szukaną frazę

i naciśnij ENTER

O nas Napisz do nas Reklama Startuj z MONUMENTUM.pl Ochrona danych osobowych Regulamin  
Subskrypcja Statystyki

© 2001-2002 DRAFT Dariusz Labuz & M.M. All Rights Reserved. Wszelkie prawa zastrzeżone

Start Monumentum.pl - wor... 11:57

**ABONAMENT TYLKO 100 zł (+22% VAT) ROCZNIE.**

# ZAPOMNIANE LAMENTY

W średniowieczu nieodłącznym elementem słowiańskiego pogrzebu było zbiorowe lamentowanie. Ceremonię prowadziła jedna osoba, zapewne doświadczona a przy tym obdarzona silnym głosem i talentem krasomówczym. Towarzyszyły jej płacze i jęki uczestników pogrzebu. Polegało to na umiejętnym dostarczaniu zebranyim silnych wzruszeń, aby ich pobudzić do płaczu. Zdarzali się wybitnie uzdolnieni specjaliści, o których mówiono, że pod ich wpływem „posągi płynęły łzami”.

Wszystko wskazuje na to, że żałobne lamenty wywodzą się z obrzędów pogańskich, których długo nie można było wykorzenić. Jeszcze w XII wieku rozpalano stosy pogrzebowe podczas rytualnej uczty suto zakrapianej miodem. Podobno w IX i X wieku mogło się zdarzyć, że wdowa oszaloniona lamentami i nadmiarem alkoholu rzucała się na stos żałobny i ginęła w płomieniach. Były to jednak sporadyczne przypadki odnotowane przez kronikarzy, którzy prawdopodobnie dawali upust fantazji, żeby podkreślić heroiczną postawę wiernych żon. Bardziej prawdopodobne jest to, że oprócz niezbędnych przedmiotów i ulubionych zwierząt, palono na stosie jedną z niewolnic.

Wróćmy jednak do lamentów, którym towarzyszyły zazwyczaj gesty rozpacz, a więc chwytnie się za głowę, wrywanie włosów i drapanie twarzy do krwi. Czasem uderzano głową o mury lub posągi, co mogło się skończyć tragicznie dla pełnego poświęcenia żałobnika.

Mistrz Wincenty tak opisuje pogrzeb władcy: „Mógłbyś usłyszeć tu szczere, tam obłudne głosy biadania; stamtąd łkania, stąd żałobne jęki, stamtąd straszne wycia; stąd rozlega się odgłos bicia się w piersi, stamtąd klask zderzających się dłoni; tu płyną potoki rzęsistych łez, tam ledwie na pół zwilżone są powieki. Panny targają włosy, matrony rozdrapują twarz, szaty rozdzierają staruszki; ogólne biadanie potęguje zawođenje ... wdowy”.

Owe żale były spontaniczną twórczością ludową, która odgrywała tak wielką rolę w obrzędach pogrzebowych, że kronikarze często odnotowywali ich treść w przekładzie na literacką fację. Gall Anonim ułożył pieśń żałobną o śmierci Bolesława Chrobrego, posługując się typowymi elementami słowiańskich żalów. Oto fragment tego utworu:

„Biadaż nam, o Bolesławie! Gdzież twa sława wielka?  
Gdzie twe męstwo? Kędy blask twój? Kędy moc twa wielka?  
Jeno lzy ma dziś po tobie Polska - rodzicielka!”

Obowiązek lamentowania zawsze dotyczył najbliższych krewnych. Tak też było na pogrzebie czeskiego księcia Oldrzychy w 1033 roku. Odsunięty od władzy i oślepiiony przez niego brat Jaromir musiał mimo doznanych krzywd lamentować nad trumną zmarłego: „Biada mi bracie, biada obmierzlemu losowi gorzkiej śmierci! Oto leżysz martwy... Przedwczoraj szlachetny książę, dziś nieruchomy trup. Jutro będziesz pokarmem robaków, potem lekkim popiołem i pustą bajką.”

Pogańskie zwyczaje pogrzebowe zaczęto zwalczać na przełomie XI i XII wieku, ale jeszcze w XIII wieku Kościół nie mógł sobie z tym poradzić. Parafie były w znacznej odległości od siebie i księża nie zawsze mogli brać udział w ceremonii pogrzebu. W XII wieku duchowni koncentrowali się na tępieniu tańców odprawianych przy grobie i nakazie chowania zwłok w poświęconej ziemi.

Tańce również wywodzą się z obrzędów pogańskich. Mogły to być korowody na rozstajach dróg odprawiane dla spokoju dusz. Według Kosmasy obrzędowe tańce przybierały czasem formy orgiastyczne, co według chrześcijan było godne najwyższego potępienia. Podobno wieśniacy odprawiali owe „bezbożne tańce” nad zmarłymi z nalożonymi na twarz maskami. Takie maski zrobione z drewna znaleziono podczas wykopalisk w Opolu.

W miarę rozbudowy sieci parafii stopniowo wprowadzano przymus korzystania z religijnych usług kościoła. Pleban pobierał opłatę za posługę liturgiczną i wydzielenie miejsca na cmentarzu, był więc osobliście zainteresowany czuwaniem nad tym, aby respektowano jego przywileje. Teraz pogrzebowi towarzyszyły egzekwie i coraz częściej od-

prawiano mszę żałobną. Nie udało się jednak całkowicie wyeliminować lamentów żałobnych, które były kultywowane nawet w kręgach elitarnych.

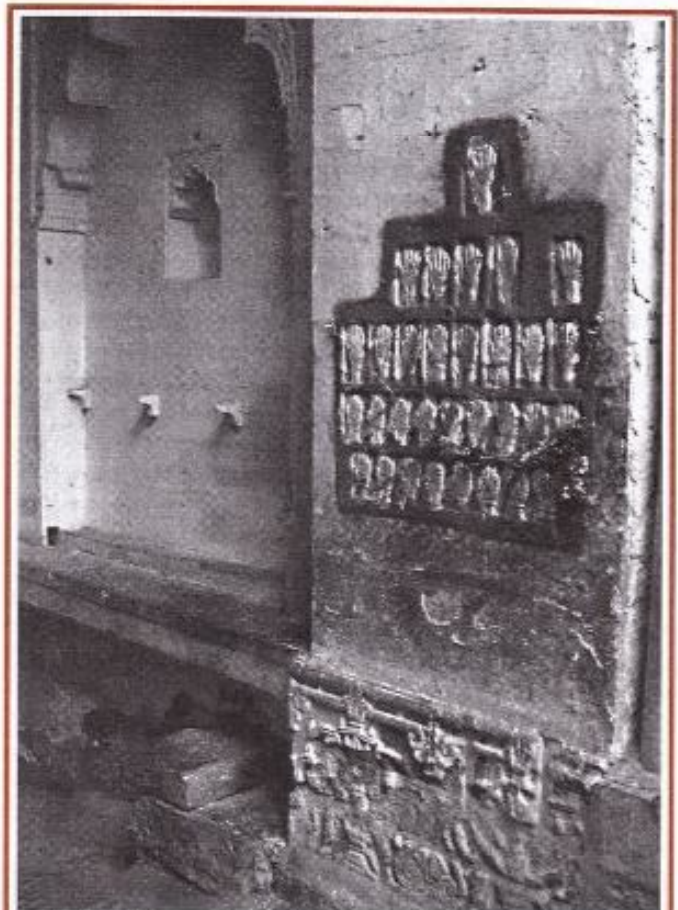
Biskup krakowski publicznie potępiał przesadne oplakiwanie zmarłych, bowiem z wyrokami Bożymi należało się pokornie zgadzać. Skoro śmierć uwalniała duszę od ciała, przybliżając chwilę wiekuistego szczęścia, to nadmierna bolesć była nie na miejscu. Mistrz Wincenty zachęcał do wieloletniej żałoby po ojcu, ale też głośno przestrzegał: „Wprawdzie zbożnie bolejemy, niezbożnie však tracimy rozum od boleści.” Mimo to w XIII wieku lamenty żałobników były powszechne bez względu na to czy umierał książę, czy prosty człowiek.

Kultywowano również odwiedzanie grobów w wyznaczonych porach. Towarzyszyło temu przyniesienie stawy i napojów, rodzina odprawiała głośne żale, biesiadę, a czasem nawet igrzyska, jeśli grób należał do księcia albo do kogoś z jego drużyny.

Mimo silnej ingerencji kościoła jeszcze w XVI i XVII wieku utrzymywał się wpływ dawnych obyczajów na ceremonie pogrzebowe. Chorągwie żałobne zawieszane w świątyniach na pamiątkę zmarłego często były opatrzone wyszytym na materiale lamentacyjnym tekstem.

Dziś okazywanie silnych wzruszeń nie należy do dobrego tonu. Rozpacz zabieramy ze sobą do domu i cierpimy w samotności.

Aleksandra Danecka



Indie, Madhja Pradesz. Odciski dłoni żon maharadzów idących na śmierć na stosie po zgonie swych mężów. Obok dorosłych dłoni, na ścianie widnieją ślady dziecięcych rączek, przypominające o tym, że wydawano za mąż także małe dziewczynki. Zdarzało się, że wdowy zabijano dyskretnie tuż przed zapaleniem stosu bądź „dla znieczulenia” podawano im narkotyki. (Szerzej pisaliśmy o zwyczaju palenia wdów w poprzednim nr-ze „Memento”).

Opłaty za zachowanie grobu istniejącego na dalsze 20 lat

## Spór o prawo? Bynajmniej!

*Dokończenie ze str. 7*

dzie opłaty za miejsca grzebalne na nich są zróżnicowane, co daje możliwość wyboru korzystającym z naszych cmentarzy, ale już opłaty kancelaryjne są wszędzie takie same, podobny jest też standard usług cmentarnych.

■Czy charakter cmentarza komunalnego, którego prowadzenie należy do zadań własnych gminy, i uregulowania prawne dotyczące jego działalności mogą się zmieniać zależnie od tego, komu gmina powierzy zarząd bądź administrację tego cmentarza - zakładowi budżetowemu, spółce prawa handlowego bądź osobie fizycznej?

**P. M., M. B.:** Nie! Każdy cmentarz komunalny, niezależnie od formy prawno - organizacyjnej jego zarządcy bądź administratora, zachowuje swój charakter i jest podporządkowanym temu samemu prawu.

■Jak zatem wytłumaczyć liczne w naszym kraju przypadki łamania, omijania lub naginania prawa przez zarządców bądź administratorów cmentarzy komunalnych, wyrażające się w maksymalizowaniu zysków, osiąganych poprzez nieuzasadnione opłaty np. za zachowanie pewnej kategorii istniejących grobów? Można odnieść wrażenie, że zależnie od statusu prawnego zarządcy - a przede wszystkim od jego interpretacji prawa w sprawie opłat za zachowanie istniejącego grobu - cmentarze komunalne albo zachowują swe funkcje społeczne, albo się ich wyzbywają, stając się komercyjnymi przedsiębiorstwami, często za cichym przyzwoleniem władz miejskich, bo jak cmentarz dobrze zarabia, to one mają święty spokój i środki na cmentarne inwestycje...

**P. M.:** Mogę tu tylko odwołać się do ustawy z 1959 r. [z dnia 31 stycznia 1959 r. o cmentarzach i chowaniu zmarłych - przyp. red.] i rozporządzenia wykonawczego do niej z 1972 r. [z dnia 20 października 1972 r. w sprawie urządzania cmentarzy, prowadzenia ksiąg cmentarnych oraz chowania zmarłych - przyp. red.], które regulują sposób urządzania, funkcjonowania i określają zadania cmentarzy. Warto tu też przywołać uchwałę Sądu Najwyższego z 1995 r., w której czytamy m. in., że „Wysokość opłat za korzystanie z miejsca pochówku nie powinna być jednak dowolna, ale opłata ta powinna uwzględniać planowane, roczne koszty utrzymania cmentarza i ich rzeczywistą kalkulację, opłaty te będą bowiem stanowiły pewną rewindykację tych kosztów. Wysokość tych opłat powinna być zatem zróżnicowana, nie tylko w zależności od pochówku osoby dorosłej czy dziecka (...), ale również ze względu na różne miejsca na cmentarzu i położenie grobu” [uchwała SN z dnia 26 września 1995 r., III AZP 22/95 - przyp. red.].

**M. B.:** Kto postępuje niezgodnie ze wskazanymi przed chwilą przez pana Matyjaszka aktami prawnymi, wykazuje nieznaną prawo albo niezdołność do jego zrozumienia. Nie są też wykluczone inne przyczyny stanu, opisanego w pytaniu Pana Redaktora.

■Myślę, że właściwym kryterium powyższych ocen i rozróżnień jest sposób interpretowania tych przepisów ustawy o cmentarzach i chowaniu zmarłych, które odnoszą się do opłat za zachowanie istniejących grobów na dalsze 20 lat. Konkretnie chodzi o artykuł 7 przywołanej ustawy. Czy w opinii Panów, jest on na tyle niejasny, że może wywoływać spór o prawo?

**P. M.:** Przepis ten może być niejasny tylko dla kogoś,

kto chce nagiąć go do stosowanej przez siebie praktyki. Artykuł 7 wyraźnie rozstrzyga, że pobieranie opłat za zachowanie grobu istniejącego na dalsze 20 lat jest możliwe w odniesieniu do grobu ziemnego i murowanego pojedynczego. W świetle prawa nie jest możliwe pobieranie opłat za zachowanie istniejącego grobu w przypadku rodzinnych grobów murowanych - tradycyjnych i umowych. Mówi o tym ust. 3 tego artykułu.

**M. B.:** Według naszego stanowiska nie jest uprawniona taka wykładnia przepisów ustawowych, która mogłaby być uznana za podstawę pobierania opłat za zachowanie grobów rodzinnych murowanych. Ustawodawca rozstrzygnął tę kwestię w 1959 roku i od tego czasu nie zmienił zdania.

**P. M.:** Trzeba tu jeszcze wspomnieć o kategorii grobów rodzinnych „ziemno - murowanych”, tzn. wymurowanych w części. My uznajemy je - z korzyścią dla zainteresowanych - za groby rodzinne murowane.

■Nie chcę usprawiedliwiać zarządców bądź administratorów cmentarzy, którzy pobierają nieuzasadnione opłaty za przedłużanie o kolejne 20 lat prawa do istniejących grobów rodzinnych murowanych, ale ich rozumiem. Potrzebują bowiem pieniędzy na utrzymanie nekropolii, ich remonty i inwestycje, czego nie są w stanie zapewnić im ubogie przezwężone kasy miast i gmin, stąd cmentarnicy kombinują na różne sposoby. To omijanie prawa odbywa się na dużą skalę i jest przez władze tolerowane, często na zasadzie: kombinujcie, ale tak żeby was nie złapali...

**M. B.:** Argument, że zarządzający cmentarzem ma za małe przychody, więc musi brać pieniądze za zachowanie grobów rodzinnych murowanych, nie jest uzasadnieniem prawnym. Być może akceptacja cenników przez urzędników komunalnych i radnych opiera się na błędnych przesłankach.

**P. M.:** Skoro zarządca czy administrator wymaga opłat za zachowanie murowanych grobów rodzinnych, to konsekwentnie powinien określić swoje stanowisko względem osób, które - mimo żądania - nie wniosą takich opłat i podjąć decyzję, jak postąpić z nieopłaconymi - w jego rozumieniu - grobami wraz z nagrobkami (nieraz znacznej wartości), a zwłaszcza leżącymi w grobie szczątkami. Zalecałbym w tej sprawie naprawdę głęboki namysł, zapoznanie się - na początek - z treścią art. 18 ustawy cmentarnej, art. 23 i 24 kodeksu cywilnego i konsultację radcy prawnego. Nieprzemysłane działania mogą mieć tu bardzo poważne skutki, nie tylko dla posiadaczy grobów.

■Na warszawskich cmentarzach komunalnych pobiera się jednak opłaty, które rodziny utożsamiają z opłatami za przedłużenie prawa do istniejącego grobu murowanego rodzinnego?

**P. M.:** Nie sądzę, że powstają tu jakieś wątpliwości. Przy pochowaniu kolejnego zmarłego w grobie rodzinnym murowanym już istniejącym, urządzonym poprzednio, pobieramy tylko opłatę za przyjęcie zmarłego do pochowania (za skorzystanie z miejsca na cmentarzu, niegdyś opłatę tę nazywano „pokładnem”) i opłaty kancelaryjne. Jeżeli grób murowany rodzinny nie jest wykorzystywany do pochówku, żadnych opłat związanych z takim grobem nasz cennik nie przewiduje.

**M. B.:** Jeśli idzie o groby ziemne, to pojedynczych nie można bezwzględnie naruszać przed upływem 20 lat od momentu pochówku bez zezwolenia na ekshumację. Można natomiast otwierać groby ziemne rodzinne w celu dokonania



## Opłaty za korzystanie z Cmentarza Komunalnego Miasta Stołecznego Warszawy

### CMENTARZ KOMUNALNY POŁUDNIOWY

| Lp         | Wyszczególnienie   | Cena – zł |
|------------|--|-----------|
| (1)        | (2)  | (3)       |
| <b>01.</b> | <b><u>Opłata za udostępnienie miejsca stałego grzebalnego na pochowanie zwłok i prochów :</u></b>  |           |
|            | 01. w alejach zasłużonych, niezależnie od rodzaju grobu, w kwaterach :   |           |
|            | 01. tradycyjnych .....   | 2 300,00  |
|            | 02. urnowych .....   | 800,00    |
|            | 02. w kwaterach gestorskich i wyróżnionych, pod grób tradycyjny murowany rodzinny .....  | 1 950,00  |
|            | 03. w kwaterach grobów tradycyjnych murowanych rodzinnych – jedno miejsce do pochówku .....  | 1 500,00  |
|            | 04. w kwaterach grobów tradycyjnych murowanych rodzinnych – dodatkowe miejsce do poz. 03. – z zagospodarowaniem odstępów między grobami .....  | 4 000,00  |
|            | 05. w kwaterach grobów tradycyjnych murowanych rodzinnych – dodatkowe miejsce do poz. 03. – bez zagospodarowania odstępów między grobami .....   | 3 500,00  |
|            | 06. w kwaterach grobów urnowych murowanych rodzinnych .....  | 600,00    |
|            | 07. w ścianie z urnami, w pobliżu kwater o wyróżnionym położeniu – nisza o wym. : 60 x 80 x 50 cm ....<br>na okres 50 lat niezależnie od okresu pochowania ostatniej urny – każde następne dochowanie urny nie powoduje przedłużenia terminu dysponowania niszą w ścianie z urnami | 1 240,00  |
| <b>02.</b> | <b><u>Opłata :</u></b>   |           |
|            | 01. za udostępnienie miejsca na rozsypanie prochów na „łące pamięci” .....   | 100,00    |
| <b>03.</b> | <b><u>Opłata za udostępnienie miejsca grzebalnego na pochowanie zwłok na okres 20 lat:</u></b>   |           |
|            | 01. w kwaterach grobów tradycyjnych ziemnych pojedynczych bez prawa murowania .....  | 600,00    |
|            | 02. w kwaterach grobów tradycyjnych ziemnych rodzinnych bez prawa murowania .....  | 700,00    |
|            | 03. w kwaterach grobów urnowych ziemnych pojedynczych bez prawa murowania .....  | 300,00    |
|            | 04. w kwaterach grobów urnowych ziemnych rodzinnych bez prawa murowania .....  | 350,00    |
|            | 05. w kwaterach grobów dzieciennych bez prawa murowania .....  | 230,00    |
|            | 06. w kwaterach grobów tradycyjnych murowanych pojedynczych .....  | 720,00    |
|            | 07. w kwaterach grobów urnowych murowanych pojedynczych .....  | 300,00    |
|            | 08. w katakumbach za jedną niszę do tradycyjnego pochówku .....  | 700,00    |
| <b>04.</b> | <b><u>Opłata za użycie udostępnionego miejsca grzebalnego, celem dokonania następnego pochowania :</u></b>   |           |
|            | 01. przy pochowaniu urny z prochami w grobie tradycyjnym murowanym rodzinnym i urnowym murowanym rodzinnym, ścianie urnowej .....  | 200,00    |
|            | 02. przy pochowaniu trumny ze zwłokami w grobie tradycyjnym murowanym rodzinnym, grobowcu murowanym rodzinnym .....  | 540,00    |

| (1) | (2)  | (3)      |
|-----|--|----------|
| 05. | <b>Oplata za udostępnienie za życia miejsca grzebalnego :</b>  |          |
| 01. | w kwaterach grobów tradycyjnych murowanych rodzinnych .....  | 3 500,00 |
| 02. | w kwaterach grobów umowych murowanych rodzinnych .....   | 1 500,00 |
| 03. | w ścianie z urnami, w pobliżu kwater o wyróżnionym położeniu – nisza o wym : 60 x 80 x 50 cm na okres 50 lat licząc od daty wniesienia opłaty ; kolejne dochowania urny nie powodują przedłużenia terminu dysponowania niszą w ścianie z urnami. | 2 400,00 |
| 04. | pod budowę grobowca katakumbowego rodzinnego : opłata za 1m <sup>2</sup> zajętego gruntu .....   | 630,00   |
| 06. | <b>Oplata : w związku z dochowaniem do istniejącego grobu (poz. 03.)</b>   |          |
|     | Opłatę za zachowanie grobu ustala się w wysokości stanowiącej iloczyn różnicy lat pomiędzy rokiem, w którym minie 20 lat od tego dochowania, a rokiem, do którego opłacone było miejsce pod ten grób i stawką opłaty za każdy rok, jak poniżej : |          |
|     | Stawka opłaty za każdy rok różnicy lat wynosi :  |          |
| 01. | za grób tradycyjny ziemny pojedynczy bez prawa murowania .....   | 30,00    |
| 02. | za grób tradycyjny ziemny rodzinny bez prawa murowania .....   | 35,00    |
| 03. | za grób umowy ziemny pojedynczy bez prawa murowania .....  | 15,00    |
| 04. | za grób umowy ziemny rodzinny bez prawa murowania .....  | 17,50    |
| 05. | za grób dziecienny bez prawa murowania .....   | 11,50    |
| 06. | za grób tradycyjny murowany pojedynczy .....   | 36,00    |
| 07. | za grób umowy murowany pojedynczy .....  | 15,00    |
| 07. | <b>Oplata :</b>  |          |
| 01. | za 1m <sup>2</sup> dodatkowo zajętego gruntu pod zagospodarowanie otoczenia grobu .....  | 210,00   |
|     | Dotyczy grobów skrajnych.  |          |


**SYST-KOM**

 ul. Żytnia 73/34  
 01-149 Warszawa  
 tel. 0-607 498 896  
 syst\_kom@poczta.onet.pl

# EWGROB 2000

.....

profesjonalny system do zarządzania  
 cmentarzem komunalnym

### Nasz system to:

- ◆ wszystkie rejestry prowadzone na cmentarzu
- ◆ pełna obsługa sprzedaży i kasy
- ◆ nowoczesna technologia
- ◆ stały rozwój aplikacji
- ◆ przepis na zapanowanie nad zwiększającym się zapotrzebowaniem sprawozdawczości
- ◆ współpraca z dowolnym systemem księgowym
- ◆ dużo raportów (również księgowych np. rejestr VAT)
- ◆ praca w sieci komputerowej

### Zapewniamy:

- ◆ prezentację systemu
- ◆ wdrożenie systemu
- ◆ szkolenia
- ◆ umowę serwisową
- ◆ hot-line
- ◆ przeniesienie danych z istniejących rejestrów komputerowych

### Posiadamy:

- ◆ referencje
- ◆ duże doświadczenie

**bądź nowoczesny  
 z nami Cię stać!**

Przeczytaj o nas w **MEMENTO** nr IX/X/2000; zadzwoń, wyślemy Ci broszurę informacyjną

## Opłaty za korzystanie z Cmentarza Komunalnego Miasta Stołecznego Warszawy

| (1)  | (2)  | (3)    |
|------|--|--------|
| 6.1. | <b>Opłata za składowanie :</b>   |        |
|      | 01. 1m <sup>2</sup> ziemi z wykopanych grobów .....  | 60,00  |
|      | Do ustalenia ilości m <sup>2</sup> ziemi przyjmuje się, że :   |        |
|      | - kubatura kondygnacji (głębokości) grobu tradycyjnego wynosi 2m <sup>3</sup> .  |        |
|      | - kubatura kondygnacji (głębokości) grobu urnowego murowanego pojedynczego wynosi 0,25 m <sup>3</sup> .<br>murowanego rodzinnego – 1m <sup>3</sup> .   |        |
| 6.3. | <b>Opłata za czynności kancelaryjno – terenowe oraz za korzystanie z mienia komunalnego, z wyłączeniem sal ceremonialnych, przechowalni zwłok, związane z :</b>                                    |        |
|      | 01. przygotowaniem i sprawdzeniem prawidłowości wykonania przez Wykonawcę nowego grobu:  |        |
|      | 01. tradycyjnego murowanego na jednym miejscu grzebalnym – za każde miejsce w grobie */  | 150,00 |
|      | 02. tradycyjnego murowanego na dwóch miejscach grzebalnych z możliwością zagospodarowania odstępu między grobami (tzw. piwnicy)-za każde miejsce w grobie.....                                     | 150,00 |
|      | 03. tradycyjnego murowanego (grobowca-kapliczki) na powierzchni grzebalnej udostępnionej uprzednio za życia – za każde miejsce w grobie.....   | 100,00 |
|      | 04. tradycyjnego ziemnego.....   | 150,00 |
|      | 05. urnowego murowanego */.....  | 210,00 |
|      | 06. urnowego ziemnego.....   | 110,00 |
|      | 07. dzieciennego.....  | 110,00 |
|      | */zarówno do pogrzebu jak i „za życia”   |        |
|      | 02. sprawdzeniem prawidłowości przygotowania do pogrzebu lub przyszłych pochowań przez Wykonawcę istniejącego grobu (Lp. 03 cennika), z ewentualnym obniżeniem szczątków :                         |        |
|      | 01. tradycyjnego ziemnego i murowanego pojedynczego .....  | 150,00 |
|      | 02. urnowego ziemnego i murowanego pojedynczego .....  | 110,00 |
|      | 03. dzieciennego .....   | 110,00 |
|      | 03. obniżeniem szczątków – za każde odzyskane miejsce w grobie murowanym rodzinnym .....   | 50,00  |
|      | 04. przygotowaniem i sprawdzeniem prawidłowości wykonania przez Wykonawcę przebudowy grobu istniejącego na grób tradycyjny murowany rodzinny – za każde miejsce w grobie */.....                   | 150,00 |
|      | */ zarówno przekształcenie jak podbudowa lub nadbudowa   |        |
|      | 05. organizacją i wykonaniem pogrzebu:   |        |
|      | 01. trumny ze zwłokami .....   | 270,00 |
|      | 02. urny z prochami .....  | 110,00 |
|      | 03. trumny ze zwłokami dziecka.....  | 110,00 |
|      | 04. półtrumny ze zmineralizowanymi szczątkami zwłok po okresie 20-letnim.....  | 140,00 |
|      | 07. wykonaniem ekshumacji zwłok lub szczątków :  |        |
|      | 01. z grobu tradycyjnego .....   | 200,00 |
|      | 02. z grobu dzieciennego lub urnowego .....  | 100,00 |
|      | 08. ustawieniem nagrobka lub ramy nagrobkowej na grobie:   |        |
|      | 01. tradycyjnym.....   | 80,00  |
|      | 02. urnowym .....  | 40,00  |
|      | 03. dzieciennym .....  | 40,00  |
|      | 09. ustawieniem ławki, wkopaniem krzyża, uzupełnieniem elementów nagrobkowych wykuciem napisów, wizerunków zmarłych, montażem liter, fotografii, elementów zdobniczych, malowaniem liter (napisów) | 40,00  |
|      | 10. świadczeniem usług pielęgnacyjno-konserwacyjnych grobów.....   | 25,00  |
|      | 11. wydaniem zgody na zagospodarowanie otoczenia grobu i sprawdzeniem wykonania tych robót :   |        |
|      | 01. tradycyjnego .....   | 65,00  |
|      | 02. urnowego .....   | 35,00  |
|      | 03. dzieciennego .....   | 35,00  |

| (1)  | (2)  | (3)                                     |
|------|--|---|
| 6.4. | <b>Oplata za zezwolenie na wjazd na teren cmentarza :</b>  |   |
| 01.  | od firm realizujących zlecenia indywidualnych klientów, za wyjątkiem wjazdów dotyczących czynności, dla których ustalono opłatę w poz. 6.3. pkt 01, 02, 03, 04, 06 oraz dostaw wyrobów bukiciarskich do Domu Przedpogrzebowego : |   |
|      | 01. samochodem osobowym .....  | 30,00                                   |
|      | 02. samochodem osobowym z przyczepą oraz samochodem dostawczym o ładowności do 1,1 MG .....  | 35,00                                   |
|      | 05. pojazdem niemechanicznym w celu wwiezienia elementów nagrobnych.....   | 25,00                                   |
| 02.  | od osób odwiedzających cmentarz samochodem osobowym :  |   |
|      | 01. legitymujących się całkowitą niezdolnością do pracy, pobierających rentę stałą */ i osób z widocznym ograniczeniem ruchowym .....  | 3,00                                    |
|      | 02. legitymujących się częściowo niezdolnością do pracy, pobierających rentę okresową */ .....   | 6,00                                    |
|      | */ należy okazać decyzję ZUS o orzeczeniu stopnia inwalidztwa.   |   |
| 05.  | ekip filmowych, nagłaśniających, radiowych, telewizyjnych – od każdego wprowadzonego pojazdu.....  | 135,00                                  |
| 6.5. | <b>Oplata :</b>  |   |
| 01.  | za umieszczenie tablic informacyjnych, reklam, zajęcie miejsca pod ekspozycję .....  | 135,00 zł/m <sup>2</sup><br>miesięcznie |
| 02.  | wnoszona przez gestora kwatery w momencie wydania decyzji przyznającej miejsca gestorskie – za każde przyznane miejsce .....   | 50,00                                   |
| 03.  | za udostępnienie sali ceremonialnej w Domu Przedpogrzebowym za każdą rozpoczętą godzinę .....  | 150,00                                  |
| 7.1. | <b>Usługi obce :</b>   |   |
| 01.  | msza święta (posługa kapelana) .....   | 220,00                                  |
| 02.  | posługa kapelana z udziałem organisty .....  | 320,00                                  |
| 03.  | posługa kapelana z udziałem kościelnego .....  | 260,00                                  |
| 04.  | posługa kapelana z udziałem organisty i kościelnego .....  | 360,00                                  |

### Oplaty za zachowanie grobu istniejącego na dalsze 20 lat

## **Cmentarz Komunalny Północny w Warszawie**

Publikowany powyżej cennik opłat za korzystanie z Cmentarza Komunalnego Południowego (nota bene: najniższych opłat w stolicy) nie zawiera cen za zachowanie grobów istniejących na dalsze 20 lat, ponieważ cmentarz funkcjonuje dopiero od października 1998 r. Publikujemy zatem cennik opłat za przedłużenie o kolejne 20 lat prawa do grobu, obowiązujący na innym stołecznym cmentarzu - Komunalnym Północnym (na tzw. Wólce Węglowej), który uruchomiono na początku lat 70.

Oplata za zachowanie grobu istniejącego na dalsze 20 lat (każda opłata przedłużająca prawo do grobu jest równa początkowej opłacie za udostępnienie miejsca grzebalnego na pochowanie zwłok na okres 20 lat):

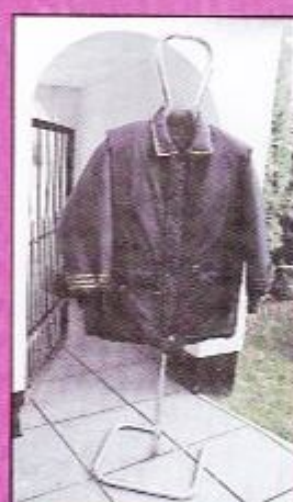
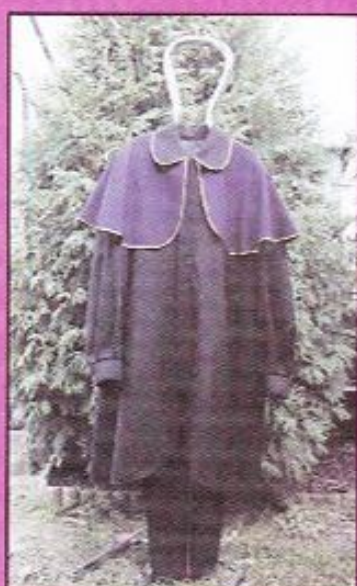
- tradycyjny ziemny pojedynczy bez prawa murowania, za każdy okres 20-letni - 930,00 zł;
- tradycyjny ziemny rodzinny bez prawa murowania (opłata dotyczy wszystkich grobów istniejących w dniu 15 lutego 1997 r. i obowiązuje od tego dnia) - 1.100,00 zł;
- umowy ziemny pojedynczy bez prawa murowania, za każdy okres 20-letni - 370,00 zł;
- umowy ziemny rodzinny bez prawa murowania (opłata dotyczy wszystkich grobów istniejących w dniu 15 lutego 1997 r. i obowiązuje od tego dnia) - 420,00 zł;
- dziecinny bez prawa murowania, za każdy okres 20-letni - 300,00 zł;
- tradycyjny murowany pojedynczy (opłata dotyczy wszystkich grobów istniejących w dniu 15 lutego 1997 r. i obowiązuje od tego dnia) - 1.120,00 zł;
- umowy murowany pojedynczy (opłata dotyczy wszystkich grobów istniejących w dniu 15 lutego 1997 r. i obowiązuje od tego dnia) - 420,00 zł.

Oplaty za zachowanie grobu wnosi się w roku, w którym upływa 20 lat od: utworzenia grobu, dochowania w tym grobie, upływu kolejnego okresu 20-letniego.

# FJ<sup>®</sup> Przedsiębiorstwo Produkcji, Handlu i Usług *Firma Jakóbczak*

Monika i Artur Jakóbczakowie, 05-070 SULEJÓWEK k. Warszawy, ul. Starzyńskiego 4  
tel./fax (0-22) 783 58 06, tel. kom. 0-601 252 344  
e-mail: jakobczak@abj.pl [www.abj.pl/jakobczak](http://www.abj.pl/jakobczak)

Znany producent odzieży dla służb cmentarnych i pogrzebowych oferuje szeroki wybór peleryn, kurtek, garniturów dla żałobników, a także garnitury, garsonki i galanterię dla zmarłych i ich rodzin. W specjalnej ofercie odzież do kremacji o oryginalnym wzorze



**Kombinezony ochronne i inna specjalna odzież  
dla pracowników przechowalni zmarłych oraz operatorów pieców kremacyjnych**

**Ceny absolutnie konkurencyjne. Korzystne warunki płatności  
Dostawy własnym transportem, a także pocztą za zaliczeniem**

# CHŁODNIE DLA KAŻDEGO ZAKŁADU POGRZEBOWEGO

Przedsiębiorstwo Projektowo-Wykonawcze



# REZON

inż. ANDRZEJ DURSKI  
85-236 BYDGOSZCZ  
ul. Grunwaldzka 32  
tel./fax. (052) 322-78-04  
tel. kom. 0 601-691-655  
NIP: 967-032-73-63  
e-mail:  
durski@rezon.bydgoszcz.pl  
www.rezon.bydgoszcz.pl

## OFERUJEMY - WYKONUJEMY - DOSTARCZAMY

- Komory i pojemniki chłodnicze oraz mroźnicze na zwłoki na tacach i w trumnach.
- Stoły sekcyjne, do mycia oraz toalety pośmiertnej.
- Wózki i zestawy transportowe z podnoszeniem hydraulicznym lub mechanicznym.
- Katafalki przejezdne, przenośne, składane, metalowe lub drewniane.
- Systemy chłodnicze do istniejących chłodni i pomieszczeń.
- Systemy transportu i składowania trumien oraz tac ze zwłokami.



### GRODZISK MAZOWIECKI

CHŁODNIA NA 12 CIAŁ (4+8) ORAZ MROŹNIA NA 3 CIAŁA



### BRZEG DOLNY

KOMORA CHŁODNICZA NA  
2 TRUMNY W SYSTEMIE  
REGAŁOWYM

### GLINOJECK

KOMORA CHŁODNICZA NA  
2 TACE I 2 TRUMNY W  
SYSTEMIE REGAŁOWYM

### WĘGORZEWO

KOMORA CHŁODNICZA NA  
2 TRUMNY W SYSTEMIE  
REGAŁOWYM